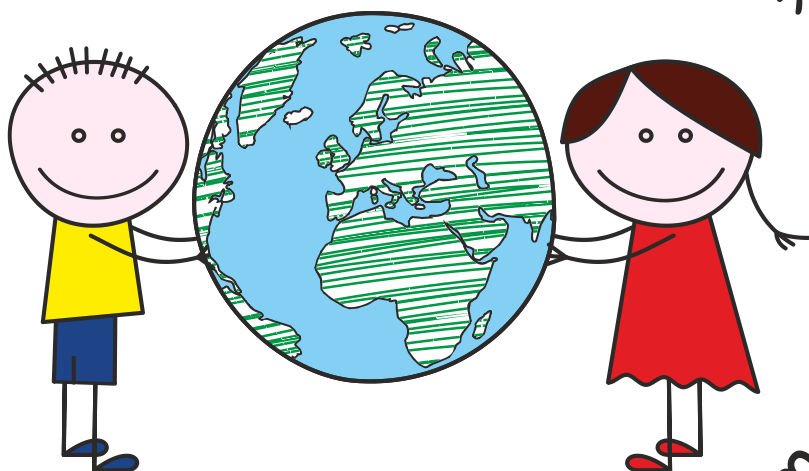


## Školní preventivní program

2024 - 2025

Základní škola a Mateřská škola  
Rosovice



Tvořivě za poznáním



# Základní škola a Mateřská škola Rosovice, okres Příbram

Rosovice 89, 262 11 Rosovice

Tel. 776 046 604, email: [zsrosovice@email.cz](mailto:zsrosovice@email.cz)

IČO: 70884013

---

## Obsah

1. Základní identifikační údaje školy .....	3
2. Přehled dosavadního stavu v oblasti ŠPP .....	4
2.1 Charakteristika regionu a naší školy .....	4
2.2 Vnitřní zdroje školy .....	5
2.3 Vnější zdroje školy .....	8
3. Témata primární prevence a cíle, kterých chceme dosáhnout.....	10
4. Plán prevence .....	12
4.1 Metody práce .....	12
4.2 Ukazatele úspěchu prevence: .....	17
4.3 Skladba aktivit a úkolů pro jednotlivé cílové skupiny.....	19
5. Evaluace preventivního programu .....	21
6. Přílohy.....	29
6.1 Příloha č. 1 – Krizový plán školy .....	29
6.2 Příloha č. 2 – Program proti šikanování ve škole .....	46
6.3 Příloha č. 3 – Strategie předcházení školní neúspěšnosti žáka v ZŠ a v MŠ .....	63
6.4 Příloha č. 4 - Doporučená literatura (knihy, sborníky, studie, závěrečné zprávy) .....	66
6.5 Příloha č. 5 - Doporučená literatura (časopisy).....	67
6.6 Příloha č. 6 - Doporučené webové stránky .....	67
6.7 Příloha č. 7 - Důležité kontakty .....	68
6.8 Příloha č. 8 - Seznam platných předpisů .....	68
6.9 Příloha č. 9 - Seznam kroužků pořádaných pro žáky ve školním roce 2022/2023 .....	72



# Základní škola a Mateřská škola Rosovice, okres Příbram

Rosovice 89, 262 11 Rosovice

Tel. 776 046 604, email: [zsrosovice@email.cz](mailto:zsrosovice@email.cz)

IČO: 70884013

## 1. Základní identifikační údaje školy

Název a adresa školy	ZÁKLADNÍ ŠKOLA A MATEŘSKÁ ŠKOLA ROSOVICE, okres Příbram Rosovice 89, 262 11 Rosovice
Zřizovatel	Obec Rosovice
Ředitel	Mgr. Veronika Procházková
Webová adresa	<a href="http://www.zsrosovice.cz">www.zsrosovice.cz</a>
E-mail	<a href="mailto:zsrosovice@email.cz">zsrosovice@email.cz</a>
Kontaktní telefon	+420 776046604

Škola vytváří tento program jako **základní nástroj prevence**. Jedná se o komplexním systémový prvek v realizaci preventivních aktivit na škole. Cílem je vytvořit pozitivní sociální klima, tj. prostředí vzájemné komunikace mezi žáky a učiteli, nabídnout dětem seberealizaci ve volnočasových aktivitách, podnítit jejich zájem o práci školy. Důležité je formování postojů a vytváření pozitivního sociálního prostředí a vazeb. Posilování komunikačních dovedností, schopností vytvářet přátelské vazby, asertivních dovedností, zlepšení sebeovládání, učení se nenásilnému zvládnání konfliktů, zvládnání úzkosti a stresu.

Školní preventivní program (ŠPP) je založen na podpoře vlastní aktivity žáků, pestrosti forem preventivní práce s žáky, zapojení celého pedagogického sboru školy a na spolupráci se zákonnými zástupci žáků školy.

Je vytvořen na konkrétní časové období - školní rok 2024/2025.



## Základní škola a Mateřská škola Rosovice, okres Příbram

Rosovice 89, 262 11 Rosovice

Tel. 776 046 604, email: [zsrosovice@email.cz](mailto:zsrosovice@email.cz)

IČO: 70884013

---

## 2. Přehled dosavadního stavu v oblasti ŠPP

### 2.1 Charakteristika regionu a naší školy

Obec Rosovice leží v příbramském regionu v blízkosti města Dobříš. Má přibližně 700 obyvatel. Okres Příbram je největším okresem Středočeského kraje. Pro tento region byl charakteristický vedle uranového průmyslu průmysl strojírenský, potravinářský a hutnictví neželezných kovů. V průběhu 90. let se stal zásadním pro situaci na okrese útlum uranového průmyslu. Část zaměstnavatelů z ekonomických důvodů musela omezit svoji činnost nebo zanikla. Podíl nezaměstnaných osob činil v roce 2016 6,31 % a okres Příbram se tak stal okresem s nejvyšší nezaměstnaností v kraji.

Na Příbramsku se nachází chráněná krajinná oblast Brdy, národní přírodní rezervace Drbákov – Albertovy skály – jeden z nejuplněnějších a nejlépe zachovaných souborů ekosystémů význačných pro říční fenomén střední Vltavy.

Základní škola Rosovice je vesnická malotřídní škola s výukou žáku na 1. stupni základního vzdělávání. Její vznik sahá do roku 1808. Historická školní budova leží uprostřed obce, avšak v klidné části, kde je omezen automobilový provoz. Pod jednou střechou se nacházejí všechny součásti školy. Okolí školy je pěkně upravené a poblíž školy se nachází velká školní zahrada. Budova školy prošla mnoha rekonstrukcemi, bylo zde vybudováno plynové topení a zmodernizována školní kuchyně a jídelna. Po vyučování škola nabízí množství zájmových kroužků, které většinou vedou pedagogové školy.

Součásti školy:

Základní škola třídy pro 1. – 5. ročník	kapacita 45 žáků
Mateřská škola 1 třída	kapacita 25 dětí
Školní družina oddělení	kapacita 25 účastníků
Školní kuchyně a jídelna	kapacita 70 jídel

Do základní školy docházejí žáci ve věku od šesti do dvanácti let, tj. 1. až 5. ročník, z obce Rosovice a z částí obce Sychrov a Holšiny, popřípadě žáci z okolních obcí. Dle potřeby se zřizuje ve škole přípravná třída. Ve třídách jsou integrováni žáci se SVP, což je usnadněno



## Základní škola a Mateřská škola Rosovice, okres Příbram

Rosovice 89, 262 11 Rosovice

Tel. 776 046 604, email: [zsrosovice@email.cz](mailto:zsrosovice@email.cz)

IČO: 70884013

aprobovaností pedagogického sboru (2 speciální pedagogové) i díky přítomnosti asistenta pedagoga.

Základní škola je umístěna v 1. poschodí a má k dispozici tři třídy (jedna třída s PC vybavením – 10 ks PC, ve všech třídách Wi-Fi připojení), ředitelnu, sborovnu, kabinet a hygienické zařízení. Žáci využívají šatnu v přízemí školy. Školní družina využívá ke své činnosti I. třídu v 1. poschodí budovy školy. Budova školy je malá, takže zde naštěstí není mnoho míst, kde lze předpokládat výskyt rizikového chování u žáků. I přesto se snažíme riziková místa v co největší míře ošetřit. Dohled je proto zvýšen především na toaletách a ve vstupní hale, kde jsou umístěny šatní skříňky.

### 2.2 Vnitřní zdroje školy

Pracujeme podle vytvořeného ŠVP „Tvořivě za poznáním“.

Náš školní řád je průběžně aktualizován a pedagogičtí pracovníci, žáci i rodiče jsou vždy začátkem školního roku seznámeni s jeho aktuálním zněním.

Postupy školy v oblasti rizikového chování a přehled základních školských dokumentů pro oblast prevence, prevence kriminality a dalšího rizikového chování dětí a mládeže jsou součástí dlouhodobé školní strategie.

Mezi nejdůležitější vnitřní zdroje patří fungující školní poradenské pracoviště (ŠPP) a kvalitní pedagogický sbor.

#### Školní poradenské pracoviště

Výchovný poradce	PhDr. Mgr. et Mgr. Jaroslava Petrová
Telefon	+420 776 046 604
E-mail	petrova@zsrosovice.cz
Konzultační hodiny	Úterý 13:00 – 14:00 / po telefonické domluvě kdykoliv



## Základní škola a Mateřská škola Rosovice, okres Příbram

Rosovice 89, 262 11 Rosovice

Tel. 776 046 604, email: [zsrosovice@email.cz](mailto:zsrosovice@email.cz)

IČO: 70884013

Školní metodik prevence	Mgr. Veronika Procházková
Telefon	+420 776 046 604
E-mail	zsrosovice@email.cz
Konzultační hodiny	Úterý 13.00 – 14.00 / po telefonické domluvě kdykoliv

Tým pracoviště tvoří výchovný poradce a školní metodik prevence. Konzultační hodiny poradenského pracoviště jsou každé úterý 13:00 – 14:00 nebo kdykoliv po telefonické nebo e-mailové domluvě (veronikaproch@centrum.cz). V těchto konzultačních hodinách jsou přítomni oba členové poradenského týmu.

Školní poradenské pracoviště se snaží o spolupráci s rodiči, připravuje besedy s pracovníky PPP v Příbrami a o.p.s. Magdaléna.

### Výchovný poradce

koordinuje společně s metodikem prevence aktivity školy v oblasti prevence. Zaměřuje se na žáky, kteří jsou ohroženi ve svém vývoji, sebepojetí, komunikaci s druhými. Učitelé informují výchovného poradce o případech výskytu agresivního chování ve třídě, signálů o potížích žáka (osobnostní a rodinné), náhlém i trvalém neúspěchu v učení, obtížné komunikaci, konfliktu s rodiči, porušování pravidel soužití ve škole žákem, krádežích ve třídách.

Výchovný poradce navrhuje opatření, navrhuje řediteli školy svolání výchovné komise, vede individuální konzultace s dětmi a s rodiči, informuje o možnostech odborné péče a další pomoci. Jedná se sociálním odborem. Konzultuje problémy s odbornými pracovišti.

Výchovnou poradkyní je Jaroslava Petrová.

### Metodik prevence

je garantem a koordinátorem preventivních aktivit ve škole. Spoluvytváří školní preventivní strategii a podílí se na její realizaci. Aktivně spolupracuje s celým pedagogickým sborem, s OSPOD Dobříš, s PPP Příbram, s Policií ČR, s dětskou lékařkou. Školní metodik prevence úzce spolupracuje s výchovnou poradkyní. Jeho úkolem je mapování situace ve škole, nabízení pomoci při řešení rizikových problémů, ve složitějších situacích metodik prevence odkazuje



## Základní škola a Mateřská škola Rosovice, okres Příbram

Rosovice 89, 262 11 Rosovice

Tel. 776 046 604, email: [zsrosovice@email.cz](mailto:zsrosovice@email.cz)

IČO: 70884013

---

zúčastněné strany na pomoc odborníků. Koordinuje předávání informací o problematice sociálně patologických jevů ve škole, dokumentuje průběh preventivní práce školy. Hodnotí realizaci školní preventivní strategie. Poskytuje pedagogickým pracovníkům metodickou pomoc. Vede deník metodika prevence. Metodikem prevence je Veronika Procházková.

### Ředitel školy

sleduje efektivitu prevence sociálně patologických jevů. Ředitel školy řeší aktuální situace a problémy související s výskytem rizikového chování ve škole v rámci platných předpisů.

### Pedagogičtí pracovníci školy

se věnují v rámci výuky rozvoji kompetencí žáků v oblastí sociálních dovedností, učí podle principů a metod v rámci koncepce školy. Provádějí průběžnou diagnostiku žáků a třídy, na pedagogických radách vzájemně hodnotí uplynulé období, konzultují případné problémy, navrhují opatření. Třídní učitel je v kontaktu s rodiči žáků své třídy prostřednictvím třídních schůzek, osobních setkání v rámci konzultačních hodin. Třídní učitelé se věnují preventivním aktivitám v třídnických hodinách. Vzdělávání pedagogů se v poslední době uskutečňuje různými formami, převážně však samostudiem. Vzdělávací akce využíváme především v případě akcí bezplatných nebo finančně méně náročných. Zkušenosti si pedagogové předávají při každodenním individuálním kontaktu. Škola poskytne pedagogům nabídku seminářů zabývajících se sociálně patologickými jevy.

Mezi důležité vnitřní informační zdroje patří:

- Národní strategií primární prevence rizikového chování dětí a mládeže
- ŠPP na daný školní rok, včetně školní preventivní strategie
- preventivní témata zakotvená ve školním řádě
- krizový plán školy



## Základní škola a Mateřská škola Rosovice, okres Příbram

Rosovice 89, 262 11 Rosovice

Tel. 776 046 604, email: [zsrosovice@email.cz](mailto:zsrosovice@email.cz)

IČO: 70884013

---

Další informace poskytují:

- webové stránky školy
- nástěnka šmp (umístěná ve vstupní hale)
- školní knihovna (dostatečné množství odborné literatury),
- propagační materiály, knihy, metodické pokyny a výukové pořady (DVD, CD)
- materiály na internetu.

### 2.3 Vnější zdroje školy

- OSPOD Dobříš – sociální pracovnice

Martina Machutová, DiS. Tel.:318 533 379 [machutova@mestodobris.cz](mailto:machutova@mestodobris.cz)

Orgán sociálně-právní ochrany provádí šetření v rodině, bydlišti, škole, zdravotnickém zařízení, zaměstnání nebo jiném zařízení, kde se dítě zdržuje. Dítě může být navštíveno bez vědomí rodičů. Zároveň se může samo obrátit na orgán sociálně-právní ochrany. Šetření před jednáním soudu ve věci výchovy a výživy nezletilého dítěte má za účel zjistit podmínky rodičů pro výchovu dítěte, zároveň má dítě možnost vyjádřit svůj názor, ke kterému soud při svém rozhodování přihlíží.

- PPP Příbram – kontaktní osoba Mgr. Michaela Nováková

e-mail: [pribram@pppsk.cz](mailto:pribram@pppsk.cz)

Pedagogicko-psychologická poradna v Příbrami pomáhá řešit výchovné a výukové problémy dětí předškolního, školního a adolescentního věku (děti a mládež zpravidla ve věku od 3 do 19 let). V rámci své územní působnosti zajišťuje odborné psychologické a speciálně-pedagogické služby dětem, žákům, studentům, jejich zákonným zástupcům, školám, předškolním a školským zařízením, a to v otázkách osobnostního, sociálního, vzdělávacího a profesního vývoje dětí a mládeže. PPP poskytuje diagnostickou, intervenční, reedukační, terapeutickou a psychokorektivní péči a poradenství zvláště dětem a mládeži s vývojovými a výchovnými problémy či výukovými obtížemi, zajišťuje psychologické poradenství při volbě vzdělávací a profesní dráhy, v náročných životních situacích a obdobích. Zpracovává odborné podklady pro správné rozhodnutí a vzdělávací





## Základní škola a Mateřská škola Rosovice, okres Příbram

Rosovice 89, 262 11 Rosovice

Tel. 776 046 604, email: [zsrosovice@email.cz](mailto:zsrosovice@email.cz)

IČO: 70884013

---

opatření v případech stanovených školskými předpisy; poskytuje informační a metodickou pomoc školám, pedagogickým pracovníkům (zejména výchovným poradcům); podílí se na aktivitách souvisejících s prevencí sociálně patologických jevů.

- SVP Příbram – kontaktní osoba: Mgr. Ing. Jana Eliášová, tel. č.: 318 632 266, 778 701 560, e-mail: [svppribram@svppribram.cz](mailto:svppribram@svppribram.cz)

Poskytuje diagnostické, poradenské, terapeutické a metodické služby, jedná-li se o řešení situace ve vztahu k dítěti.

- Policie ČR – Obvodní oddělení Dobříš, tel. č. 974 879 720
- Dětské lékaři – Dobříš, Příbram
- Obecně prospěšná společnost Magdaléna – nestátní nezisková organizace, která působí ve Středočeském kraji a v Praze a poskytuje ucelený systém zdravotních a sociálních služeb v oblasti **prevence a léčby různých typů závislostí**. Kontaktní osoba: Hana Lukešová, tel. č. 731 625 960, e-mail: [prevence@magdalena-ops.cz](mailto:prevence@magdalena-ops.cz)
- Webové stránky MŠMT – <http://www.msmt.cz/vzdelavani/prevence>.

- Další webové stránky:

- <http://www.odrogach.cz>,

- <http://www.bezdrog.cz>,

- <http://www.detska-kriminalita.cz>,

- <http://www.saferinternet.cz>,

- <http://www.adiktologie.cz>,

- <http://www.drogovaporadna.cz>,

- <http://www.poradenskecentrum.cz>,

- <http://www.pomoconline.cz>,

- <http://www.prevence-praha.cz>,



- <http://www.bezpecnyinternet.cz>

- <https://www.e-bezpeci.cz>

- <http://www.kpbi.cz> atd.

### 3. Témata primární prevence a cíle, kterých chceme dosáhnout

Hlavními tématy a zároveň **dlouhodobými cíli primární prevence** na naší škole je předcházení, rozpoznání a zajištění včasné intervence zejména u následujících rizikových jevů v chování žáků:

- **prevence školní neúspěšnosti**
- **prevence záškoláctví**
- **prevence šikany – posilování a rozvoj mezilidských vztahů**
- **prevence rizikového chování v kyberprostoru**
- **prevence užívání návykových látek, včetně nikotinových sáčků**
- **podpora wellbeingu a zdravého životního stylu**
- budování zájmu o ekologii
- prevence projevů xenofobie, rasismu, antisemitismu
- prevence sexuálního zneužívání a týrání – sexuální výchova
- prevence kriminality a delikvence
- prevence virtuálních drog – patologického hráčství a závislosti na počítačových hrách.

**Střednědobé cíle primární prevence** vyplývají z celkového vyhodnocení četnosti projevů rizikového chování v loňském školním roce (viz Evidence ŠMP). Na základě toho jsme stanovili tyto střednědobé cíle:

- zajistit pravidelnou práci s třídním kolektivem (třídní učitel, ŠMP, VP);
- budovat pozitivní klima školy, důvěru žáků a rodičů k učitelům;



## Základní škola a Mateřská škola Rosovice, okres Příbram

Rosovice 89, 262 11 Rosovice

Tel. 776 046 604, email: [zsrosovice@email.cz](mailto:zsrosovice@email.cz)

IČO: 70884013

---

- vést pravidelné a efektivní třídnické hodiny za účelem stálého a včasného informování o rizicích spjatých s užíváním moderních technologií a internetu, zjišťování problémů k řešení;
- podporovat vzájemnou činnost žáků;
- pravidelné neformální setkávání pedagogů;
- podporovat u rodičů zájem o dění ve škole;
- cílit na další vzdělávání pedagogických pracovníků.

### Krátkodobými cíli primární prevence jsou:

- sledování klimatu ve třídách
- aktivní přístup a zájem učitelů o žáky
- pomoc při rozpoznávání problémů a hledání případné pomoci u dalších odborníků
- anonymní schránka důvěry
- příprava nástěnky s aktuální tematikou (upozorňovat na vše, co může negativně ovlivnit chování a výchovu dětí)
- včasná diagnostika rizikového chování
- minimalizace případů závislostí, záškoláctví, šikany a jiných forem rizikového chování, využívání externích pracovníků z odborných institucí k pořádání besed, přednášek, interaktivních programů apod.,
- pravidelné podávání aktuální informace o situaci ve škole pedagogickému sboru
- doplňování sekce prevence na webových stránkách školy o nové informace, poznatky, legislativní úpravy,
- v rámci dalšího vzdělávání studium metodických materiálů a účast na školících akcích (poznatky předávat dalším pedagogickým pracovníkům)
- zasvětit do problematiky šikany i nepedagogické pracovníky
- prezentovat výsledky preventivní práce školy.



## 4. Plán prevence

ŠPP školy vychází z RVP ZV a ŠVP, který je v 1. – 5. ročnících realizován a ověřován. Jednotlivé části ŠPP jsou začleněny do samostatných témat v předmětech Člověk a jeho svět. Třídní učitelé i ostatní vyučující věnují pozornost tématům během třídnických hodin, celoškolních i oborových projektů, během vyučovacích hodin, při školních akcích, jako jsou např. školní výlety či ozdravné pobyty a další.

### 4.1 Metody práce

Systematická péče o wellbeing, vede k významnému zlepšení sociálních a emočních dovedností i vzdělávacích výsledků žáků. Zásadně také přispívá ke snížení výskytu náročného chování a šikany a ke snížení počtu žáků trpících úzkostmi, depresemi a dalšími psychickými obtížemi.

V rámci výuky a třídnických hodin jsou a budou i nadále kromě tradičních metod práce (výklad, samostatná práce) využívány další metody, které se osvědčily (skupinová práce, komunitní kruh, dramatizace, brainstorming, grafické ztvárnění problému, beseda, diskuse, sociální hry, hraní rolí, trénování odmítání, využívání audiovizuálních pořadů).

### Příklady, jak představit žákům téma wellbeing

#### Základní aktivita

Poproste žáky, aby se rozdělili do skupin po 4-5 žácích. Na tabuli/flipchart запиšte velkým písmem wellbeing nebo životní spokojenost a žáci mají za úkol – v tuto chvíli každý sám – vymyslet jedno slovo, které se k tématu vztahuje nebo se jim v souvislosti s tématem vybaví. Po uplynutí času na rozmyšlenou si žáci svá slova řeknou ve skupinách. Měli by i vysvětlit, jak k danému slovu přišli. Díky této diskusi žáci objeví nové téma a pojem si zvnitřní.

Následně můžete žáky vyzvat, aby svá slova řekli nahlas a vysvětlili, co pro ně znamenají.

Žáci také mohou ve skupinkách vybrat jedno slovo, které se pokusí formou scénky nebo „sochy“ předvést a zbytek třídy hádá.



### Aktivita Jak zvládat stres?

Vymazat stres z lidských životů nelze, můžeme si ale vytvářet tzv. copingové strategie, tedy takové strategie, které nám pomohou se se stresem vyrovnávat. Je velmi důležité takové strategie učit i naše žáky.

Posaďte se se studenty do kruhu a vysvětlete jim, že stres je součástí každého člověka. Můžete také vysvětlit, jak stres funguje, co způsobuje a v čem může být i prospěšný. Poproste žáky, aby se zhluboka nadechli a poté ze sebe vydechli všechnu tíhu, kterou mohou pociťovat, všechny stres, pokusí se uvolnit. Nyní žákům vysvětlete, že během následujících pěti minut se budou sami procházet po třídě, škole, ideálně někde venku v přírodě. Během těchto 5 minut by měli přemýšlet nad tím, jaké jsou jejich copingové strategie, co jim pomáhá nebo co si myslí, by jim mohlo pomoci. Po uplynutí zadané doby na přemýšlení si žáci s učitelem sednou zpět do kruhu a sdílí své nápady.

### Supermanův plášť

Tato aktivita je podobná předchozí aktivitě. Řeší opět copingové strategie žáků a předcházet by jí měl opět rozhovor o stresu a jak ho zvládat.

Každý žák si přidělá na záda prázdný papír – plášť. Žáci chodí po třídě a náhodně si vybírají spolužáka do dvojice, se kterým si povídají o svých metodách na zvládání stresu a nepříjemných situací. Když dokončí svoji konverzaci, navzájem si zapíší na svůj plášť jednu copingovou strategii. Pokračují dál v konverzaci, měli by mít na svém „plášti“ zapsané alespoň tři strategie. Po skončení si sednou s učitelem zpět do kruhu a dobrovolníci mohou sdílet své nápady, popř. nápady svých spolužáků, které jim připadají zajímavé.

### MINDFULNESS

Mindfulness – neboli bdělá pozornost, je uvědomění si přítomného okamžiku a porozumění tomu, co se právě kolem nás děje. Díky praktikování mindfulness umožníte dětem prožívat daný okamžik, zrelaxovat svou mysl, zklidnit tělo a zdokonalíte je v umění soustředit se. Všechny tyto dovednosti pomohou vašim žákům k lepším školním výsledkům a uvědomělému pocitu radosti.

### Aktivita Vláček

Nechte děti položit se/posadit do pohodlné polohy. Začněte s pravidelným nádechem a výdechem. Ve třídě by mělo být ticho nebo můžete pustit tichou meditační hudbu/zvuky přírody. Řekněte žákům, aby si představili vláček, který se vydá na dlouhou cestu. Vláček má speciální schopnost vypouštět ze sebe dobrou náladu a energii. Všude, kde vláček projede se rozsvítí sluníčko, rozkvetou květiny a rozlije se příjemné teplo. Vláček se právě chytá vydat na cestu po vašem těle. Startuje na palci vaší pravé nohy a pomaloučku přejíždí na nártu – už cítíte, to teplo? Z nártů se přesouvá přes patu ke kotníkům a zanechává za sebou teplé chodidlo plné energie...

Takto by se měl vláček pomalu posouvat po celém těle žáků a rozlít teplo a energii. Vláček můžete zaměnit za broučka, berušku atd.

Zdroj: [Aktivity pro podporu wellbeingu ve školách - podporainkluze.cz](http://Aktivity pro podporu wellbeingu ve školách - podporainkluze.cz)

Hlavním cílem těchto metod je:

- navozování příznivého psychosociálního klimatu ve třídě
- osvojování a upevňování základních návyků v rámci ZŽS – hygiena, životospráva, sdělení základních informací z oblasti prevence experimentování s alkoholem a cigaretami
- položit základy etické a mravní výchovy
- zaměření pozornosti na včasné odhalování specifických poruch učení nebo i jiných postižení
- všestranný rozvoj osobnosti žáka
- včasné diagnostikování sociálně patologických projevů ve třídních kolektivech
- efektivní spolupráce s rodiči
- ekologická výchova
- dopravní výchova (předcházení rizikovému chování na silnici)
- podporovat žáky v jejich nápadech, potřebách a tvořivosti
- aktivizovat žáky k pravidelným sportovním a zájmovým činnostem
- vyvracet předsudky a pěstovat úctu k životu
- posilovat a rozvíjet zdravé vrstevnické vztahy
- podporovat v žácích jejich přirozenou zvědavost a potřebu poznávat nové



## Základní škola a Mateřská škola Rosovice, okres Příbram

Rosovice 89, 262 11 Rosovice

Tel. 776 046 604, email: [zsrosovice@email.cz](mailto:zsrosovice@email.cz)

IČO: 70884013

- 
- zajistit bezpečnost žáků o přestávkách a skrytých místech školy (např. dozorem)
  - účinně a profesionálně postupovat při rozpoznání šikany v souladu s pokyny MŠMT
  - šířit objektivní, pravdivé informace o extremistických organizacích, nebezpečných ideologiích, sektách, náboženstvích apod.

Výchova bude probíhat mezipředmětově. Výstupem by měly být následně uvedené kompetence žáků.

Zaměření na mladší školní věk – nespecifická prevence – výchova ke zdravému životnímu stylu

### ZNALOSTNÍ KOMPETENCE ŽÁKŮ

#### 1. – 5. ročník

- Znalí hodnotu zdraví a nevýhody špatného zdravotního stavu, mají vědomosti, jak udržovat zdraví, žáci mají povědomí o zdraví jako základní lidské hodnotě.
- Znalí činnosti, které je vhodné z hlediska zdraví zařadit do denního režimu, osvojují si zdravý životní styl, podrobně znají zdravotní a sociální rizika návykových látek a argumenty ve prospěch zdraví.
- Umí pojmenovat základní mezilidské vztahy, umí rozpoznat projevy lidské nesnášenlivosti.
- Ví, na koho se obrátit v případě, že někdo ohrožuje nebo poškozuje jeho práva.

Na prvním stupni je v hodinách kladen důraz na nebezpečí kouření a používání alkoholických nápojů zvláště v hodinách prvouky a vlastivědy. Děti jsou informovány o možném zneužívání léků a orientačně o jiných drogách a dále o tom, co je šikana, jak ji rozpoznat a kde hledat pomoc. V průběhu září 4. a 5. ročníky absolvují v rámci dopravní výchovy teoretickou i praktickou výuku na dopravním hřišti v Příbrami.

Ročník - předmět.....	Konkrétní příklad.....
<b>1. ročník</b>  <b>Prvouka</b> <b>(dopravní výchova)</b>	<p>Děti prakticky nacvičují možné situace v dopravě, aby byla cesta do školy bezpečná.</p>
<b>2. ročník</b>  <b>Český jazyk</b>   <b>Prvouka</b> <b>(zdravý život. styl)</b>  <b>Dramatická</b> <b>výchova</b>	<p>Děti na základě vyprávění o pomoci druhým lidem samy napíší krátké vyprávění o tom, jak někdy někomu pomohly.</p> <p>Povídání o aktivním a smysluplném trávení volného času, žáci vyplují pracovní listy k danému tématu.</p> <p>Prostřednictvím techniky na empatie se děti učí uvědomovat „Jak by mi bylo, kdyby ...“</p>
<b>3. ročník</b>  <b>Matematika</b>  <b>Hudební výchova</b>  <b>Prvouka</b> <b>(zdravý život. styl)</b>	<p>Děti řeší slovní úlohy, ve kterých počítají finanční náklady rodiny, pokud rodiče kouří.</p> <p>Píseň „Zlatnická“ – ponaučení „dobré srdce nad zlato“</p> <p>Prostřednictvím myšlenkové mapy se žáci snaží přijít na vše, co lidskému tělu škodí (kouření, alkohol, nezdravá jídla).</p>
<b>4. ročník</b>  <b>Tělesná výchova</b>   <b>Vlastivěda</b>	<p>Děti v rámci besedy s profesionálním sportovcem diskutují na téma doping a návykové látky ve sportu.</p> <p>Na příkladu desatera (např. nepokradeš) při příchodu křesťanství ukázat nutnost dodržovat zákony (proti krádežím a vandalismu).</p>



<b>Informatika</b>	Marie – Terezie – důležitost školní docházky. Nástrahy sociálních sítí – dokument.
<b>5. ročník</b>	
<b>Přírodověda</b>	Děti si povídají o nezdravých stravovacích návycích, které mohou přerůst v poruchy příjmu potravy.
<b>Pracovní činnosti</b>	Na základě povídání v přírodovědě si žáci připraví zdravou svačinu.
<b>Vlastivěda</b>	Děti zpracovávají projekty o druhé světové válce, na základě výstupů projektů si povídají o důsledcích rasismu a xenofobie.
<b>Informatika</b>	Komunitní kruh na téma závislost na moderních technologiích (mobily, tablety, počítače).

#### 4.2 Ukazatele úspěchu prevence:

- mezi žáky nekolují „zažité“ mýty o drogách
- žáci mají reálný obraz „světa drog“ – znají negativa i pozitiva OPL
- počet experimentů s drogou je nižší oproti standardu – normálu
- mezi žáky nebudí šikana
- žáci mají zdravé sebevědomí a pozitivní přístup k okolí a ostatním
- žáci samostatně myslí a rozhodují se, otevřeně říkají svůj názor, jsou tolerantní
- žáci mají zájem a potřebu pospolitosti třídy (společné akce, výlety...)
- na půdě školy panuje důvěrná a bezpečná atmosféra
- žáci se zajímají o multikulturní společnost a postoje (rasismus, xenofobie...)
- žáci mají zájem o různá náboženství a kultury
- žáci mají dostatek informací a znají rizika extremistických organizací, ideologií, sekt...
- žáci jsou ochotni řešit své konflikty a nedorozumění dohodou a pod pedagogickým vedením najít řešení



## Základní škola a Mateřská škola Rosovice, okres Příbram

Rosovice 89, 262 11 Rosovice

Tel. 776 046 604, email: [zsrosovice@email.cz](mailto:zsrosovice@email.cz)

IČO: 70884013

---

- žáci si jsou vědomi následků spáchání přestupku a trestného činu
- žáci znají školní řád a jsou srozuměni s důsledky případného porušení
- žáci respektují, znají základní lidská práva a hodnoty společenského chování
- žáci vědí, na koho se obrátit v případě potíží, a to nejen na půdě školy
- škola má nižší výskyt kriminality
- žáci mají důvěru v pedagogický sbor
- počet zameškaných neomluvených hodin je nízký
- žáci jeví zájem o výuku a jiné školní aktivity – cítí potřebu vzdělání
- škola má dobré vztahy s úřady a jinými subjekty
- škola má vypracovaný plán a postupy, jak řešit neomluvenou docházku
- žáci mají zájem o zdravý životní styl – účelně využívají svůj volný čas, umějí odpočívat – relaxovat...
- žáci dbají o svůj zevnějšek a tělo (aktivně sportují, vyhledávají pohyb...)
- žáci znají negativa a pozitiva různých stylů života
- žáci přemýšlí o vlivu medií a reklamy na jejich život a mají potřebu o tom diskutovat
- žáci mají kladný vztah k přírodě a životnímu prostředí
- žáci znají základní pojmy, pozitiva a negativa virtuálních drog
- žáci si jsou vědomi pravidel pro užívání virtuálních drog a znají následky jejich porušování
- žáci nevyhledávají pouze hry s tematikou násilí, zabíjení a dalších kriminálních činů
- žáci jeví zájem o návštěvy odborníků z praxe
- ve škole je zdravé motivující prostředí, utvářené za pomoci žáků, vycházející z jejich nápadů a potřeb
- žáci vyhledávají pravidelné zájmy a činnosti mimo školu (kroužky, sport...)
- škola za spoluúčasti žáků pořádá zábavné akce, výlety, exkurze, mimoškolní aktivity
- žáci mají zájem o návštěvy odborníků, mají potřebu diskutovat o problematice s učiteli
- žáci jsou dobře informováni a vědí na koho se v případě potíží obrátit
- žáci se účastní akcí směřujících k oživení klimatu ve škole a zábavnou formou zpříjemnění školního prostředí ( komunitní setkávání s rodiči a členy místní komunity,

vánoční výstava prací žáků a následné rozsvícení vánočního stromu, zpívání v kostele, sportovní akce, oslava Dne Země, sportovní den v rámci oslav Dne dětí, Zahradní slavnost )

- žáci mají možnost podílet se na přípravě školního časopisu Rosomáček
- žáci využívají nabídku volnočasových aktivit
- žáci sledují nástěnku výchovného poradce a školního metodika v přízemí budovy školy (kontaktní adresy a tel. čísla pro děti v nouzi).

#### 4.3 Skladba aktivit a úkolů pro jednotlivé cílové skupiny

##### Aktivity a úkoly pro ŠMP:

- zajištění a kontrola naplňování ŠPP ve školním roce 2024/2025
- monitorování a vyhodnocení projevů vztahujících se k výskytu rizikového chování žáků, návrhy a přijetí opatření ke zkvalitnění ŠPP pro školní rok 2024/2025
- zajištění metodické pomoci a konzultací pro pedagogy, žáky i jejich zákonné zástupce
- sledování a vyhodnocení dlouhodobé práce pedagogů s třídními kolektivy – třídní projekty k ŠPP pro školní rok 2024/2025, případně návrhy na úpravy a doplňky
- spolupráce s institucemi, zajištění, koordinace a vyhodnocení programů pro žáky školy
- monitorování četnosti individuálních rozhovorů ŠMP či dalšího odborníka se žáky vykazujícími rizikové chování, nebo se žáky, kteří se na ŠMP obrátí s osobním problémem
- monitorování četnosti a účinnosti opatření přijatých výchovnou komisí
- monitorování četnosti negativních projevů rizikového chování – jeho rozbor, dokumentace, vyvození opatření, účinnost
- úzká spolupráce s vedením školy,



## Základní škola a Mateřská škola Rosovice, okres Příbram

Rosovice 89, 262 11 Rosovice

Tel. 776 046 604, email: [zsrosovice@email.cz](mailto:zsrosovice@email.cz)

IČO: 70884013

---

- spolupráce s třídními učiteli, metodická pomoc při zavádění OSV a etické výchovy do výuky i života školy, pomoc při diagnostice rizikového chování v třídních kolektivech a jeho vyhodnocování,
- navrhování, případně organizování vzdělávání pro jednotlivce i celý pedagogický sbor,
- vyhodnocování efektivity využívání webové schránky důvěry a aktuálních informací na www stránkách školy.

### Aktivity a úkoly pro pedagogické pracovníky školy:

- Průběžně sledovat situaci ve třídách, samostatně řešit méně závažné případy rizikového chování a informovat o nich vedení školy, ŠMP, VP.
- V rámci výuky vzdělávat žáky v oblastech primární prevence.
- Zúčastňovat se se třídami předem objednaných preventivních akcí a provádět s žáky jejich evaluaci.
- Procházet dalším vzděláváním ve vybraných oblastech primární prevence.

### Aktivity pro rodiče a veřejnost:

- seznámení rodičů s preventivní strategií školy, ŠPP a školním řádem v rámci třídních schůzek
- poskytnutí adresáře poskytovatelů služeb s ohledem na problematiku zvládnutí soc. nežádoucího chování u dětí
- průběžná prezentace výsledků preventivních činností a aktivit
- kvalitní práce třídních učitelů směrem k rodičům
- nabídka konzultačních hodin ve formě triád (žák – rodič – učitel) dle plánu prostřednictvím sdělení v elektronických žákovských knížkách a na webu školy
- seznámení rodičů s postupem školy v případě krizové situace (případ intoxikace, podezření na zneužívání návyk. látek apod.)
- odborné přednášky s besedou

## 5. Evaluace preventivního programu

### Hodnocení plnění minimálního preventivního programu za školní rok 2023-2024

Školní preventivní program (ŠPP) byl vytvořen jako základní nástroj prevence patologických jevů na naší škole. Jeho hlavním cílem byla prevence školní neúspěšnosti a předcházení rizikovým jevům v chování žáků, mezi něž řadíme především záškoláctví, šikanu, závislostní chování, kyberšikanu, vandalismus, kriminalitu a delikvenci. Obranu proti všem těmto jevům spatřujeme ve vytváření pozitivního klimatu na škole, v podpoře wellbeingu a zdravého životního stylu i v nabídce volnočasových aktivit pro žáky.

K tomu, aby škola zabránila v prohlubování sociální propasti u žáků z rodin, které se ocitly v hmotné nouzi, začala spolupracovat s o.p.s. Etela, která se zaměřuje na pomoc ohroženým dětem, a to jednak formou finančního příspěvku, ale rovněž i cestou pomoci nalézt a rozvinout jejich nadání a využít volný čas k rozvoji dovedností. Škola rovněž zajistila pro naše dvě žákyně dotaci od o.p.s. Women for Women na školní obědy zdarma.

Důležitým nástrojem prevence na škole je realizace pravidelných třídnických hodin. Témata byla vždy přizpůsobena aktuálním potřebám.

### **Splněné preventivní aktivity pro žáky**

#### a) Zařazené do výuky I. stupně

všichni učitelé průběžně během celého školního roku ve všech předmětech a při všech činnostech, dle možností, příležitostí a nabídek.

V průběhu školního roku 2023/24 se naše škola soustředila zejména na

1. prevenci rizikového chování
2. zajištění podpory dětí a žáků
  - ze sociálně znevýhodněného prostředí,
  - se speciálními vzdělávacími potřebami, včetně žáků nadaných
  - s odlišným mateřským jazykem.



## Základní škola a Mateřská škola Rosovice, okres Příbram

Rosovice 89, 262 11 Rosovice

Tel. 776 046 604, email: [zsrosovice@email.cz](mailto:zsrosovice@email.cz)

IČO: 70884013

Hlavní cíle školního poradenského pracoviště stanovené programem pro rok 2023/2024 směřovaly k poskytování poradenských služeb žákům, učitelům i jejich rodičům.

Během školního roku probíhaly konzultace s pedagogy související s výukovými i výchovnými problémy žáků. Třídní učitelé se podíleli na přípravě dokumentů: zprávy pro PPP ze ZŠ, MŠ, vyhodnocení podpůrných opatření, tvorba individuálního vzdělávacího plánu nebo projednání nových doporučení. Průběžně byla sledována platnost doporučení v pedagogicko psychologické poradně z důvodu následných kontrolních vyšetření žáků.

Probíhaly pravidelné konzultace s pracovníky pedagogicko-psychologické poradny při stanovování doporučení a vyhodnocování podpůrných opatření. Proběhly dvě návštěvy pracovnice PPP – v MŠ i ZŠ i osobní náslechy ve výuce pracovnice SPC s konzultacemi a konkrétním zaměřením na výukové problémy jednotlivých žáků.

Společně s třídními učiteli bylo projednáváno poskytování podpůrných opatření žákům týkající se pedagogické intervence. Byly stanoveny konkrétní cíle a úkoly, jak se žákem pracovat, aby bylo podpůrné opatření efektivní. Dle zpracovaných podpůrných opatření pro jednotlivé žáky, bylo vyhotoveno hodnocení těchto opatření ve spolupráci se zákonnými zástupci.

Speciální pedagog – logoped

Vybraným dětem s logopedickou vadou byla poskytována každotýdenní péče speciálním pedagogem se státní zkouškou z oboru logopedie. Důraz v logopedické péči byl kladen i na pravidelný nácvik v domácím prostředí, logoped úzce spolupracoval se zákonným zástupcem formou emailové i osobní konzultace.

Nejčastější vadou řeči dětí v péči logopeda je vadná výslovnost sykavek, rotacismus a rotacismus bohemicus, jedná se o opožděný vývoji řeči a nedostatečně rozvinutou slovní zásobu. Během školního roku byla péče o tyto děti i součástí jazykové výchovy ve výuce a u jedné žákyně došlo k mimořádnému zlepšení.

b) Preventivní aktivity škola zaměřila na následující oblasti:

Preventivní aktivity škola zaměřila na následující oblasti:

- **Oblast lidských aktivit a problémů životního prostředí**
  - Sběr recyklovatelných surovin a jejich využití při Vv, Pč



## Základní škola a Mateřská škola Rosovice, okres Příbram

Rosovice 89, 262 11 Rosovice

Tel. 776 046 604, email: [zsrosovice@email.cz](mailto:zsrosovice@email.cz)

IČO: 70884013

---

- Projekt Les ve škole
- Celoroční projekt – Recyklohraní
- Tonda obal na cestách – Učíme se třídit odpad
- Školní cyklovýlet - Pičín (turnaj ve vybíjené, 4. a 5. ročník)
- Zdobení vánočního stromu zvířátkům
- Výroba a instalace ptačích budek na školní zahradě
- Umístění a pozorování života v hmyzím hotelu
- Projektové dny, zaměřené na EVVO (Den Země, Světový den včel, Světový den vody)
- Exkurze (Den s lesníkem, Tajuplný les, Voda a život)
  
- **Oblast zdraví a výchovy ke zdravému životu**
  - Projekt Ovoce a zelenina do škol
  - Projekt Mléko do škol
  - Zdravá pětka
  - Dodržování pitného režimu a jídel v souladu se zásadami zdravé výživy
  - Plavecký výcvik – Příbram
  - Bruslařský výcvik – Příbram
  - Projekt 10 000 kroků pro školy - Dejte chůzi šanci!
  - Škola v přírodě na Staré Živohošti
  - Netradiční výuka tělocviku – Projekt trenéři do škol
  - Všímavec – relaxační chvílky zaměřené na wellbeing
  - Mojráček – čtvrtletník inspirujících příběhů, podněcujících vzájemné porozumění
  - Nástěnka s užitečnými radami pro rodiče s informačními letáky Centra Locika
  
- **Oblast bezpečnosti**
  - Cyklistický výlet 4. - 5. ročníku v okolí škol
  - IZS + KVVV Praha – ukázka techniky, beseda a seskok parašutistů na



## Základní škola a Mateřská škola Rosovice, okres Příbram

Rosovice 89, 262 11 Rosovice

Tel. 776 046 604, email: [zsrosovice@email.cz](mailto:zsrosovice@email.cz)

IČO: 70884013

fotbalovém

- hřišti v Pičíně

- **Oblast rizikového chování ve školním prostředí**

- Pravidelně realizované třídnické hodiny, zaměřené na následující témata:
- Šikana
- Kyberšikana
- Bezpečné chování a ochrana zdraví
- Klima třídy
- Pozitivní sebepojetí - wellbeing
- Vzájemné vztahy ve třídě
- Závislosti a škodlivost návykových látek, včetně nikotinových sáčků

### c) Volnočasové aktivity:

#### Zájmové kroužky

V letošním školním roce si mohli naši žáci vybrat z pestré nabídky zájmových kroužků:

- Keramický kroužek /M. Gregorková, K. Kubartová/
- Kroužek robotiky /L. Vochosková/
- Logopedický kroužek / J. Petrová/
- Dramatický kroužek /M. Gregorková/
- Hasičský kroužek /M. Kubík, J. Gregorek/
- Environmentální kroužek – Strážci lesa /K. Bodnárová/

#### Aktivity pro pedagogy

## Přehled školení za 1. a 2. pololetí



29. 8. 2023	H-edu Robotika s Emmou	Mgr. Lenka Vochosková
31. 8. 2023	Formativní hodnocení	Mgr. Lenka Vochosková Mgr. Hana Rejlková Mgr. Veronika Procházková PhDr. Jaroslava Petrová Lada Kumherová Bc. Kristýna Kubartová Marcela Nacházelová
5. 9. 2023	Šablony – konzultace hromadná	Mgr. Veronika Procházková Markéta Gregorková
12. 9. 2023	Digitální čtenářská dílna	Mgr. Veronika Procházková
14. 9. 2023	Informatika s Emilem pro MŠ	Marcela Nacházelová
21.9.-22.9.2023	Dvoudenní školení Wow English	Mgr. Lenka Vochosková Mgr. Hana Rejlková
3.10. 2023	Google Work Space	Mgr. Lenka Vochosková
10.10. 2023	Rozvíjíme čtenářskou a matematickou gramotnost / Zábavné vyučování na 1. stupni ZŠ	Mgr. Veronika Procházková
10.10. 2023	Nová škola s.r.o. – pilotáž Objevujeme informatiku	Mgr. Lenka Vochosková
12.10. a 19.10. 2023	Školení Beebot a Ozobot	Mgr. Lenka Vochosková
18.10. 2023	H-edu Robotika s Emmou	Markéta Gregorková Eva Poláčková
1.11.2023	Markétina dopravní výchova	Bc. Kristýna Kubartová
2.11.2023	3. a 4. sada knihovničky Amos	PhDr. Jaroslava Petrová Mgr. Veronika Procházková
7.11. 2023	Rozvíjíme čtenářskou a matematickou gramotnost / Zábavné vyučování na 1. stupni ZŠ	PhDr. Jaroslava Petrová
13.11.2023	Revize RVP digit. technologie	Mgr. Lenka Vochosková Mgr. Veronika Procházková
15.11.2023	Canva pro školy	Mgr. Veronika Procházková
23.11.2023	Využití 3 D tisku	Mgr. Lenka Vochosková
27. a 28. 11. 2023	Živý sešit H-edu	Mgr. Veronika Procházková
30.11.2023	Instagram pro školy	Markéta Gregorková
5. a 6. 1. 2024	Školka v pohybu	Marcela Nacházelová
17.1.2024	Jak učit Vlastivědu a Přírodovědu tak, aby žáky bavila?	Mgr. Veronika Procházková
22.1.2024	Odborný panel - Pojd'me společně hledat cestu k formativnímu hodnocení	Mgr. Veronika Procházková

31.1.2024	Obsluha nového interaktivního displeje	MŠ, Mgr. H. Rejlková, K. Kubartová, Mgr. V. Procházková
2. pololetí		
2. a 3. 2. 2024	Školka v pohybu	Marcela Nacházelová
8.2.2024	Umělá inteligence	Všichni
26.2. 2024	Digitální kompetence a čtenářské lekce 17-18.30 hod.	PhDr. Jaroslava Petrová
29.2.2024	FIE –Úvod do Feursteinova instrumentálního obohacování	Mgr. Veronika Procházková
9. 3. 2024	Školka v pohybu	Marcela Nacházelová
11.3. 2024	Studium pro asistenty pedagoga - začátek	Markéta Gregorková
13.3. 2024	Průvodce inspirací a her pro vychovatelky	Lada Kumherová
26.3.2024	Psychohygiena pro vychovatelky školních družin a klubů	Lada Kumherová
11.4.2024	FIE –Pilíře zkušenosti zprostředkovaného učení	Mgr. Veronika Procházková
24.4. 2024	Hry o ctnostech a lásce k planetě	Lada Kumherová
7.5.2024	Moderní pedagogické postupy v mateřské škole - inspirace v Montessori	Marcela Nacházelová
9.5.2024	FIE –Podporou kognitivních funkcí k rozvoji schopností řešit školní úlohy	PhDr. Jaroslava Petrová
15.5.2024	Rozvoj klíčových kompetencí se žížalou	Lada Kumherová
16. a 17.5. 2024	Watts English Liberec	Mgr. Veronika Procházková
22.5.2024	Dobře naplánovaná školní družina	Lada Kumherová
23.5.2024	FIE – Emoce a řeč	Mgr. Veronika Procházková PhDr. Jaroslava Petrová
5.6.2024	Táborový program - Pohádkové dobrodružství s princem Martinem	Lada Kumherová
6.6.2024	Praktický úvod do umělé inteligence (AI dětem a NPI ČR)	Mgr. Veronika Procházková
12.6.2024	Rozvoj klíčových kompetencí s žábou	Lada Kumherová
17.6. 2024	Jablko, jak ho možná (ne)znáte – využití integrované tematické výuky pro rozvoj digitální kompetence žáků na 1. stupni ZŠ	Mgr. Veronika Procházková
18.6. 2024	Zavádění formativního hodnocení do praxe	Mgr. Veronika Procházková PhDr. Jaroslava Petrová

- předávání informací a zkušeností v rámci porad a pedagogických rad
- spolupráce s organizacemi, složkami, rodiči
- spolupráce s dalšími pedagogy, dalšími školami



## **Základní škola a Mateřská škola Rosovice, okres Příbram**

Rosovice 89, 262 11 Rosovice

Tel. 776 046 604, email: [zsrosovice@email.cz](mailto:zsrosovice@email.cz)

IČO: 70884013

---

### Spolupráce s rodiči

#### **Aktivní**

- třídní schůzky, triády

#### **Pasivní**

- Škola On-line – každodenní komunikace k rodičům (oznámení, zprávy, informace o probíraném učivu, školních akcích a domácích úkolech či plánovaných písemných pracích)
- Nové webové stránky školy
- Informační letáky
- Zprávy na nástěnkách ve škole
- Souhlasy
- Instagram

### Spolupráce se složkami a institucemi

- PPP Příbram, PPP Hořovice, SPC Praha
- OÚ Rosovice
- MěÚ Dobříš – odd. sociálně právní ochrany dětí a mládeže
- Policie ČR

### Práce školního metodika

- spolupracuje se žáky, ostatními pedagogy, výchovným a karierním poradcem, vedením školy, rodiči, okresním metodikem, ostatními složkami a institucemi, odbornými zařízeními, orgány státní správy apod.



## Základní škola a Mateřská škola Rosovice, okres Příbram

Rosovice 89, 262 11 Rosovice

Tel. 776 046 604, email: [zsrosovice@email.cz](mailto:zsrosovice@email.cz)

IČO: 70884013

---

- metodik prevence v případě potřeby je nápomocen ostatním vyučujícím při řešení problémů – stanovení správného postupu, řešení situace, kontakty na odbornou pomoc, jednání s rodiči, odborníky, institucemi,....
- metodik prevence organizuje akce, vzdělávání, aktivity prevence a dle potřeby kontaktuje patřičné organizace
- na metodika prevence je možné se obracet hlavně v době jeho konzultačních hodin, ale také o přestávkách a kdykoliv po vyučování po předchozí domluvě
- účastní se mapování a řešení sociálně-patologických jevů na škole
- připravuje akce související s problematikou prevence
- jedná se žáky při řešení problémů
- jedná s rodiči při řešení problémů
- připravuje MPP a jeho hodnocení + elektronické hodnocení
- koordinuje práci ostatních pedagogů při naplňování PPŠ
- vede evidenci rizikového chování a podobných jevů vyskytujících se na škole
- dále se vzdělává – ukončil Specializační studium na UK Praha
- je členem Školního poradenského pracoviště, spolupracuje s jeho ostatními členy

### Evaluace

Průběžně během celého školního roku. S výsledky hodnocení seznámí ostatní pedagogy a vedení školy na pedagogické radě.

Konkrétní výsledky strategie MPP v tomto školním roce

Silné stránky:

- zapojení žáků do mimoškolních aktivit, kroužky
- spolupráce s rodiči
- spolupráce s PPP



## Základní škola a Mateřská škola Rosovice, okres Příbram

Rosovice 89, 262 11 Rosovice

Tel. 776 046 604, email: [zsrosovice@email.cz](mailto:zsrosovice@email.cz)

IČO: 70884013

- 
- zamezení výskytu návykových látek na škole a jejich užívání ( kouření, nikotinové sáčky, alkohol, ....)
  - dobrá spolupráce s některými organizacemi a se zřizovatelem

Slabé stránky:

- vysoká krátkodobá, i když omluvená, absence některých žáků
- špatné vzájemné vztahy mezi některými spolužáky
- nekvalitní a nepravidelná přípravu do školy u některých žáků
- pozdní příchody do školy

## 6. Přílohy

### 6.1 Příloha č. 1 – Krizový plán školy

#### ÚVOD

Krizový plán školy je sestaven na základě charakteristik a doporučených postupů při řešení sociálně patologických jevů, které se mohou na základní škole objevit.

Krizový plán je zpracován v souladu s těmito metodickými pokyny MŠMT:

- Metodické doporučení k primární prevenci rizikového chování u dětí a mládeže (Dokument MŠMT č.j.: 21291/2010 - 28)
- Metodický pokyn ministryně školství, mládeže a tělovýchovy k prevenci a řešení šikany ve školách a školských zařízeních (č.j. MSMT-21149/2016)
- Metodický pokyn Ministerstva školství, mládeže a tělovýchovy k výchově proti projevům rasismu, xenofobie a intolerance č.j. 14423/99-22



## Základní škola a Mateřská škola Rosovice, okres Příbram

Rosovice 89, 262 11 Rosovice

Tel. 776 046 604, email: [zsrosovice@email.cz](mailto:zsrosovice@email.cz)

IČO: 70884013

- **Metodický pokyn Ministerstva školství, mládeže a tělovýchovy k prevenci zneužívání návykových látek ve školách a školských zařízeních č.j. 16227/96-22**

a shrnuje popisy krizových situací a postupy řešení při jejich výskytu.

Role školy v těchto situacích je pouze preventivní a poradenská, šetření provádí Policie ČR. S krizovým plánem školy je seznámen pedagogický sbor, rodiče i žáci školy.

V rámci prevence sociálně patologických jevů je v první řadě třeba věnovat zvýšenou pozornost jakýmkoli změnám v chování či prospěchu, které se u jednotlivce nebo skupiny žáků na škole vyskytnou. V případě jednotlivce je doporučeno promluvit si s ním v bezpečném a chráněném prostředí a pokusit se zjistit příčinu změny. O zjištěných poznatcích informovat třídního učitele, příp. ředitele školy, metodika prevence, výchovného poradce. Pokud se změna týká celého kolektivu, je vhodné přenechat šetření metodikovi prevence. Třídní učitel o zjištěném stavu informuje zákonné zástupce žáků s ohledem na situaci buď individuálně, nebo prostřednictvím mimořádné rodičovské schůzky. Zákonným zástupcům nabídne pomoc při řešení a doporučí poradenské zařízení. Rodiče žáků jsou pravidelně informováni o prospěchu a chování svých dětí a mají možnost kdykoliv žádat vysvětlení a objasnění hodnocení nebo postupů řešení. Mají možnost se kdykoliv obrátit na ředitele školy a žádat přešetření situace.

K řešení závažných výchovných problémů ředitel školy stanoví výchovnou komisi.

### AKTUÁLNÍ SLOŽENÍ VÝCHOVNÉ KOMISE

- ředitel školy Mgr. Veronika Procházková
- výchovný poradce PhDr. Jaroslava Petrová
- školní metodik prevence Mgr. Veronika Procházková
- třídní učitel

Výchovný poradce školy stanoví termíny konání výchovné komise. TU zajistí pozvání žáků ( v případě nezletilých žáků jejich zákonných zástupců), doporučeným dopisem. TU připraví podklady k jednání výchovné komise.

### POSTUP PŘI ŠETŘENÍ A VÝSLECHU POLICÍ

Vstup policie do školy

1. Policista se hlásí u ředitele školy, případně zástupce ředitele školy

- policista je povinen prokázat se stejnkrojem s identifikačním číslem, služebním průkazem nebo odznakem služby kriminální policie



## Základní škola a Mateřská škola Rosovice, okres Příbram

Rosovice 89, 262 11 Rosovice

Tel. 776 046 604, email: [zsrosovice@email.cz](mailto:zsrosovice@email.cz)

IČO: 70884013

- v případě pochybností o totožnosti policisty si zaměstnanec školy ověří totožnost telefonickým dotazem na pracoviště policie

- ředitel nebo jeho zástupce se seznámí s předmětem policejního úkonu a důvody, jež k němu vedou (předvolání a předvedení žáka, podání vysvětlení a výslech)

Policie může vyžadovat podání vysvětlení, provádět výslech, předvolat nebo předvést žáka mimo školu.

2. Škola zajistí dohled dospělou osobou po celou dobu služebního zákroku i služebního úkonu a to v případě, že je proveden ve škole i mimo školu. V případě převozu dítěte mimo školu je písemně zaznamenáno číslo policisty, jméno převáženého dítěte a datum. Po ukončení procesu je žák předán zpět do školy nebo je předán zákonnému zástupci.

3. Vyrozumění rodičů provádí policista předem (u osoby mladší 15 let informuje také orgán sociálně právní ochrany mládeže), v případě, že tak neučinil, informuje rodiče třídní učitel – o způsobu vyrozumění se domluví s policistou.

Policista může úkon provést i v případě, že vyrozumění rodiče nelze zajistit a provedení úkonu nelze odložit. Podle zákona mohou být mladiství vyslýcháni i bez účasti osob vykonávajících dohled nad nezletilými.

4. Na požádání policie ředitel školy poskytne vhodnou místnost k šetření žáka ve škole, zajistí také pedagogický dozor. Osoby přibrané k výslechu (dozor) mohou navrhnout odložení úkonu na pozdější dobu a v průběhu provádění takového úkonu navrhnout jeho přerušování nebo ukončení, pokud by provedení úkonu nebo pokračování mělo nepříznivý vliv na psychický stav vyslýchaného žáka.

**Pro děti a mládež platí v plné míře presumpce nevin.**

### KRIZOVÉ OBLASTI

Primární prevence rizikového chování u žáků se zaměřuje na předcházení rizik, které směřují zejména k následujícím rizikovým projevům v chování žáků:

- záškoláctví
- šikana
- krádeže a vandalismus
- závislostní chování
- extremistické chování (zejména rasismus/xenofobie)
- sexuálně rizikové chování



- sebepoškozování
- syndrom CAN

## 2.1 ZÁŠKOLÁCTVÍ

Za záškoláctví („chození za školu“) je považována neomluvená absence žáka. Jedná se o přestupek, kterým žák úmyslně zanedbává školní docházku. Je chápáno jako porušení školního řádu, současně jde o porušení školského zákona, který vymezuje povinnou školní docházku.

Rozlišujeme několik kategorií záškoláctví:

- pravé záškoláctví (žák školu nenavštěvuje, ale rodiče si myslí, že do školy chodí)
- záškoláctví s vědomím rodičů
- záškoláctví s klamáním rodičů (děti dokáží přesvědčit své rodiče o zdravotních či jiných potížích, rodiče absenci omlouvají)
- útěky ze školy (v některých případech žák opouští školu během vyučování, v jiných pouze třídu na několik hodin a pohybuje se po budově školy)
- odmítání školy (výskyt školní fobie či deprese u žáků)

Postup při řešení záškoláctví:

Třídní učitel by měl být nejpozději do 3 dnů informován od rodičů, případně zákonných zástupců, o důvodu nepřítomnosti žáka ve škole. Pokud tak neučiní, situaci lze kvalifikovat jako záškoláctví. Přestupek je hodnocen různými stupni výchovných opatření (viz školní řád).

O neomluvené i zvýšené omluvené nepřítomnosti žáků informuje třídní učitel výchovného poradce. Neomluvenou nepřítomnost do součtu 5 vyučovacích hodin řeší se zákonným zástupce žáka třídní učitel formou pohovoru. O pohovoru provede zápis, do něhož uvede způsob nápravy dohodnutý se zákonným zástupcem. Zákonný zástupce zápis podepíše a obdrží kopii.

Každá taková neomluvená nepřítomnost je projednávána na pedagogické radě školy a sankcionována dle školního řádu a rozhodnutí pedagogické rady. Zde projedná důvod nepřítomnosti žáka a způsob omlouvání jeho nepřítomnosti a upozorní na povinnost stanovenou zákonem. Seznámí zákonného zástupce s možnými důsledky v případě nárůstu neomluvené nepřítomnosti.

Při počtu neomluvených hodin nad 10 hodin svolá ředitel školy výchovnou komisi. Zákonní zástupci jsou pozváni na jednání výchovné komise doporučeným dopisem. O průběhu a závěrech se provede zápis,





## Základní škola a Mateřská škola Rosovice, okres Příbram

Rosovice 89, 262 11 Rosovice

Tel. 776 046 604, email: [zsrosovice@email.cz](mailto:zsrosovice@email.cz)

IČO: 70884013

který zúčastněné osoby podepíší. Případná neúčast nebo odmítnutí podpisu zákonnými zástupci se v zápisu zaznamená. V zájmu zjišťování příčiny záškoláctví žáka a jejího odstranění může ředitel požádat o spolupráci odborníky z oblasti pedagogicko-psychologického poradenství, popř. orgány sociálně-právní ochrany dětí.

V případě, že neomluvená nepřítomnost žáka přesáhne 25 hodin, ředitel školy zašle bezodkladně oznámení o pokračujícím záškoláctví s náležitou dokumentací příslušnému orgánu sociálně-právní ochrany dětí nebo pověřenému obecnímu úřadu.

V případě opakovaného záškoláctví v průběhu školního roku, pokud již byli zákonní zástupci postiženi pro přestupek, je třeba postoupit v pořadí již druhé hlášení o zanedbání školní docházky Policii ČR, kde bude případ řešen jako trestní oznámení pro podezření spáchání trestného činu ohrožení mravní výchovy mládeže.

### Odstranění příčin záškoláctví

- Nejdůležitějším momentem je zjištění příčiny, proč se žák k záškoláctví uchyluje. Na základě tohoto zjištění je možné dále jednat. Při hledání příčin si udělat dostatek času pro analýzu případu, spojit se s rodiči, případně psychologem.
- Nezbytnou podmínkou pro hledání účinných strategií k postupnému překonávání vzniklých obtíží je spolupráce rodičů, učitele a i poradenských pracovníků školy.
- Chceme-li zvolit správný způsob pomoci a integrovat žáky do školy, musíme vzít v úvahu rozdíly mezi záškoláky a dětmi odmítajícími školu.
- Dalším důležitým krokem je získání rodičů ke spolupráci, nikoli k boji mezi školou a žákem.
- Je-li záškoláctví důsledkem neúnosné školní situace, navodit změnu. Naplánovat dlouhodobá opatření, aby se situace neopakovala.
- Rozmáhá-li se záškoláctví ve větším rozsahu a máme-li podezření na hrozbu závislosti, spolupracovat s pedagogicko-psychologickou poradnou a centry - SPC, OSPOD, SVP.
- Učit se v třídním kolektivu vyčíst, jaké postavení má problémový žák. Bojí-li se učitelům nebo rodičům svěřit, zprostředkovat mu péči psychologa.
- Pomoci dítěti při návratu do třídy. Doprovodit ho při návratu do kolektivu. K vyřešenému případu se již nevracet a neprojevoval nedůvěru.
- Domluvit se s rodiči na pravidelné komunikaci, aby bylo případně další záškoláctví včas odhaleno.



## 2.2 ŠIKANA

Šikanování je mimořádně nebezpečná forma násilí, která ohrožuje naplňování zásad a cílů vzdělávání ve škole a školském zařízení a kdy dochází ke ztrátě pocitu bezpečí žáků. Často zůstává dlouho skrytá. Tak i při relativně malé intenzitě může u jejích obětí docházet k závažným psychickým traumatům a k postupné deformaci vztahů v kolektivu.

Škola má ohlašovací povinnost při výskytu šikany v následujících případech:

- Dojde-li k šikaně v průběhu vyučování, s ním souvisejících činností anebo poskytování služeb, má škola povinnost tuto skutečnost oznámit zákonnému zástupci jak žáka, který je útočníkem, tak žáka, který byl obětí.
- Dojde-li v souvislosti se šikanou k jednání, které by mohlo naplňovat znaky přestupku nebo trestného činu, obrací se škola na Policii ČR či státní zastupitelství.
- Škola ohlašuje orgánu sociálně právní ochrany dětí takové skutečnosti, které nasvědčují tomu, že dítě je v ohrožení buď proto, že ho ohrožuje někdo jiný nebo proto, že se ohrožuje svým chováním samo.

Pedagogický pracovník, kterému bude znám případ šikanování a nepřijme v tomto ohledu žádné opatření, se vystavuje riziku trestního postihu pro neoznámení, případně nepřekažení trestného činu.

Šikana se v zárodečných stádiích více či méně vyskytuje v každé škole. Proto je třeba klást důraz na budování otevřených, kamarádských a bezpečných vztahů mezi žáky. Je důležité, aby pedagogové uměli rozpoznat a řešit počáteční stadia šikanování.

Znaky šikanování:

- záměrnost,
- cílenost,
- opakování (není podmínkou)
- nepoměr sil
- bezmocnost oběti,
- nepříjemnost útoku,
- samoúčelnost agrese.

Formy šikanování:

- verbální šikana (přímá a nepřímá) - psychická šikana, součástí je i kyberšikana, děje se pomocí ICT technologií.
- fyzická šikana (přímá a nepřímá) - patří sem i krádeže a ničení majetku oběti.

- smíšená šikana - kombinace verbální a fyzické šikany, např. násilné a manipulativní příkazy apod.

## Vnější charakteristika šikanování

Šikanování je jakékoliv chování, jehož záměrem je ublížit, ohrozit nebo zastrašovat žáka, případně skupinu žáků. Spočívá v cílených a opakovaných fyzických a psychických útocích jedincem nebo skupinou vůči jedinci či skupině žáků, kteří se neumí nebo z nejrůznějších důvodů nemohou bránit.

## Přímá podoba šikany:

- fyzické útoky v podobě bití,
- vydírání,
- loupeže,
- poškozování věcí,
- slovní útoky v podobě nadávek,
- pomluvy,
- vyhrožování, ponižování,
- sexuální obtěžování až zneužívání,
- kyberšikana prostřednictvím elektronické komunikace (útoky pomocí emailů, sms zpráv, vyvěšování urážlivých materiálů na internetové stránky apod.).

Šikana se může projevat i v nepřímé podobě, jako demonstrativní přehlížení a ignorování žáka či žáků třídní nebo jinou skupinou spolužáků.

## Varovné příznaky, které svědčí o tom, že může docházet k šikanování:

- žák je o přestávkách často osamocený, ostatní o něj nejeví zájem, nemá kamarády,
- při týmových sportech bývá jedinec volen do mužstva mezi posledními,
- o přestávkách vyhledává blízkost učitelů,
- má-li žák promluvit před třídou, je nejistý, ustrašený,
- působí smutně, nešťastně, stísněně, mívá blízko k pláči,
- stává se uzavřeným,
- jeho školní prospěch se někdy náhle a nevysvětlitelně zhoršuje,
- jeho věci jsou poškozené nebo znečištěné, případně rozházené,
- zašpiněný nebo poškozený oděv,
- stále postrádá nějaké své věci,
- odmítá vysvětlit poškození a ztráty věcí nebo používá nepravděpodobné výmluvy,
- mění svoji pravidelnou cestu do školy a ze školy,



## Základní škola a Mateřská škola Rosovice, okres Příbram

Rosovice 89, 262 11 Rosovice

Tel. 776 046 604, email: [zsrosovice@email.cz](mailto:zsrosovice@email.cz)

IČO: 70884013

- začíná vyhledávat důvody pro absenci ve škole,
- odřeniny, modřiny, škrábance nebo řezné rány, které nedovede uspokojivě vysvětlit.

### Přímé příznaky šikanování:

- posměšné poznámky na adresu žáka, pokořující přezdívka, nadávky, ponižování, hrubé žerty na jeho účet,
- rozhodujícím kritériem je, do jaké míry je daný žák konkrétní přezdívkou nebo „legrací“ zranitelný,
- kritika žáka, výtky na jeho adresu, pronášené nepřátelským až nenávislivým, nebo pohrdavým tónem,
- nátlak na žáka, aby dával věcné nebo peněžní dary šikanujícímu nebo za něj platil,
- příkazy, které žák dostává od jiných spolužáků, zejména pronášené panovačným tónem, a skutečnost, že se jí podřizuje,
- nátlak na žáka k vykonávání nemorálních až trestných činů či spoluúčasti na nich.
- honění, strkání, šťouchání, rány, kopání, které třeba nejsou zvláště silné, ale je nápadné, že je oběť neoplácí,
- rvačky, v nichž jeden z účastníků je zřetelně slabší a snaží se uniknout.

### Postup při řešení šikany:

#### **1. Okamžitá ochrana oběti**

Umístění žáka do chráněného prostředí s dohledem dospělé osoby. Kontaktování rodičů, aby si dítě vyzvedli a domluvili se na dalším postupu.

#### **2. Stanovení strategie**

Situaci řeší krizový tým. Složení: ředitel školy, třídní učitel, školní metodik prevence, výchovný poradce, popř. externí odborník - pracovník PPP.

#### **3. Rozhovor se žáky v pořadí: oběť, svědci, agresori**

Výpovědi jsou zaznamenávány dostatečně přesně. Dle situace je možno agresory oddělit od kolektivu, aby nemohli ovlivnit svědky. Je třeba zjistit:

- kdo je oběť?
- kdo je agresor?
- kdy a kde k šikaně dochází?
- jakou formou?
- jak dlouho a jak často trvá?
- proč X ubližoval?

- jaký trest (opatření) navrhuješ?
- proč?
- jak lze násilí v budoucnu zabránit?

#### 4. Oznámení

Ředitel informuje vždy OSPOD a PPP, případně policii či další orgány.

#### 5. Informace učitelskému sboru a jeho účast "

Ředitel svolá mimořádnou poradou, seznámí učitele s okolnostmi vzniku a vyšetřování případu. Za krizový tým přednese návrh výchovných opatření a způsobu práce s klimatem třídy.

#### 6. Individuální schůzky s rodiči aktérů případu (agresorů, oběti)

Je vhodné jednat s rodiči obětí a agresorů odděleně, rodiče agresorů zvat po jednom páru. Jednání je přítomen ředitel, VP, ŠMP, TU. Je žádoucí přítomnost obou rodičů projednávaných dětí. Jsou seznámeni s případem a opatřeními, která škola přijme. Obě strany podepíše zápis z jednání. Rodičům lze doporučit, aby děti nechali vyšetřit.

#### 7. Dohoda o vzájemné informovanosti

Je žádoucí, aby se škola s rodiči dohodla na vzájemném informování, např. zprávy z vyšetření apod.

#### 8. Třídnická hodina pro žáky

Žáci jsou informováni o rizicích agresivního chování a o výchovných opatřeních školy. TU ostatních tříd využijí případ k diskusi, informují o možnostech pomoci pro oběti a svědky šikany.

#### 9. Mimořádná třídní schůzka

Rodiče jsou informováni o situaci, průběhu vyšetřování a opatřeních pro zamezení dalších potíží.

Rodiče jsou ubezpečeni o kompetencích školy případ dále řešit a jsou vyzváni ke zvýšené pozornosti a spolupráci.

#### Škála výchovných opatření:

- domluva TU, informace rodičům
- napomenutí TU, důtka TU, důtka ŘŠ
- snížená známka z chování
- převedení žáka do jiné třídy
- doporučení rodičům zainteresovaných dětí vyhledat odbornou pomoc
- doporučení rodičům umístit dítě do pobytového odd. střediska výchovné péče
- návrh OSPOD k zahájení řízení o nařízení předběžného opatření či ústavní výchovy.



## 2.3 KRÁDEŽE A VANDALISMUS

Krádeže, zejména mobilních telefonů a ničení školního majetku (vandalismus), jsou nejčastějšími formami protiprávního jednání, se kterými se lze v prostředí škol setkat.

Prevence proti krádežím a postupy při zjištění takového jednání na škole:

a) Krádeže jsou protiprávním jednáním, a jakmile se škola o takovém jednání dozví, bude tuto skutečnost hlásit orgánům činným v trestním řízení, nebo doporučí poškozenému (jeho zákonnému zástupci), aby se na tyto orgány obrátil.

b) Nošení cenných věcí (zejména věcí malých rozměrů) do školy je rizikové chování, které může vést k jejich odcizení. Škola žákům doporučuje nenosit cenné věci, které nesouvisí s vyučováním a vzděláváním. Na škole není stanoveno místo na odkládání cenností.

c) Pedagogové vedou žáky k tomu, aby dokázali protiprávní jednání rozpoznat, byli všímaví vůči svému okolí a v případě, kdy budou svědky takového jednání, ohlásili věc pedagogickému pracovníkovi školy.

Postup při nahlášení krádeže žákem:

O události pořídit záznam na základě výpovědi poškozeného.

Věc předat orgánům činným v trestním řízení ohlášením na místní nebo obvodní oddělení Policie ČR, nebo poučit poškozeného žáka (jeho zákonného zástupce), že má tuto možnost. V případě, že je znám pachatel, je třeba nahlásit věc orgánu sociálně-právní ochrany (byl-li pachatel mladší 18 let) a současně věc předat orgánům činným v trestním řízení.

Preventivní postup proti vandalismu:

Každý je odpovědný za škody, které svým jednáním způsobil, a proto po něm bude škola požadovat náhradu, jestliže škodu způsobil úmyslně nebo z nedbalosti. V poučeních o bezpečnosti a ochraně zdraví je třeba se problematice vzniklých škod věnovat a žáky opakovaně upozorňovat na jednání, které k poškození majetku vede a jak se takovému jednání vyhnout.

Postup při vzniku škody:

Jakmile vznikne škoda na školním majetku, je třeba o celé záležitosti vyhotovit záznam a pokusit se odhalit viníka. V případě, že viníka škola zná, může na něm (jeho zákonném zástupci) vymáhat náhradu škody. V případě, že nedojde mezi zákonnými zástupci nezletilého dítěte a školou k dohodě o náhradu škody, může škola vymáhat náhradu soudní cestou.



## 2.4 ZÁVISLOSTNÍ CHOVÁNÍ

### TABÁKOVÉ VÝROBKY A ELEKTRONICKÉ CIGARETY:

Podle ustanovení Školního řádu je ve všech budovách a prostorách školy, ve vytyčeném areálu školy a na všech školních akcích i při mimoškolní činnosti zakázáno kouřit jak klasické, tak i elektronické cigarety. Žáci jsou seznámeni s tím, že v případě porušení tohoto zákazu se vystavují přísným kázeňským postihům (viz Školní řád).

1. Žák přistižený ve škole při konzumaci tabákových výrobků nebo při užívání elektronické cigarety - nutnost zabránit v další konzumaci
2. Tabákový výrobek či elektronickou cigaretu je nutné žákovi odebrat a zajistit, aby nemohl v konzumaci pokračovat.
3. Pedagogický pracovník o události uvědomí vedení školy, sepiše záznam o události s vyjádřením a podpisem žáka, který bude založen v agendě metodika prevence.
4. Pokud jde o první porušení zákazu - třídní učitel, který je o věci informován vedením školy vyrozumí o události zákonného zástupce žáka.
5. V závažných případech, zejména s ohledem na věk a chování žáka, jestliže se jednání opakuje, a spolupráce s rodiči není tedy dostatečně účinná, vyrozumí škola orgán sociálně právní ochrany dítěte (OSPOD).
6. Škola vyvodí sankce dle školního řádu (napomenutí třídního učitele - důtka třídního učitele - důtka ředitele) - oznámení sankce zákonnému zástupci a zaznamenání do dokumentace školy.

### ALKOHOL:

Školním řádem je stanoven přísný zákaz požívání alkoholu ve všech budovách a prostorách školy, ve vytyčeném areálu školy a na všech školních akcích i při mimoškolní činnosti. Prodej alkoholu osobám mladším 18 let je v ČR zakázáno. Zakázáno je rovněž osobám mladším 18 let alkohol nabízet, anebo je v konzumaci alkoholu podporovat. Podávání alkoholických nápojů osobám mladším 18 let může být trestným činem nebo přestupkem.

1. Žák přistižený ve škole při konzumaci alkoholu - nutnost zabránit v další konzumaci
2. Alkohol je nutné žákovi odebrat (za přítomnosti svědka - zaměstnance školy) a zajistit, aby nemohl v konzumaci pokračovat.



## Základní škola a Mateřská škola Rosovice, okres Příbram

Rosovice 89, 262 11 Rosovice

Tel. 776 046 604, email: [zsrosovice@email.cz](mailto:zsrosovice@email.cz)

IČO: 70884013

3. Pedagogický pracovník o události uvědomí vedení školy, sepiše záznam o události s vyjádřením a podpisem žáka (zejména odkud, od koho má alkohol), který bude založen v agendě metodika prevence.
4. Škola zajistí bezpečí žáka - pokud je žák pod vlivem alkoholu do té míry, že je ohrožen na životě, poskytne nezbytnou pomoc a péči a volá záchrannou zdravotnickou službu (tel. 155).
5. Pokud žák není schopen pokračovat ve vyučování, vyrozumí škola ihned zákonného zástupce a ten si jej vyzvedne, v případě nedostupnosti zákonné zástupce informuje škola OSPOD (§ 10 odst. 4 písmeno g) zákona 359/1999 Sb., o sociálně právní ochraně dětí).
6. Pokud jde o první porušení zákazu - třídní učitel, který je o věci informován vedením školy vyrozumí o události zákonné zástupce žáka.
7. V závažných případech, zejména s ohledem na věk a chování žáka, jestliže se jednání opakuje, a spolupráce s rodiči není tedy dostatečně účinná, vyrozumí škola orgán sociálně právní ochrany dítěte (OSPOD).
8. Škola vyvodí sankce dle školního řádu (napomenutí třídního učitele - důtka třídního učitele - důtka ředitele) - oznámení sankce zákonnému zástupci a zaznamenání do dokumentace školy
9. V případě uživatelského zájmu nebo zájmu jeho zákonných zástupců, poskytne škola potřebné informace o možnosti odborné pomoci při řešení takové situace.

### NÁLEZ ALKOHOLU VE ŠKOLE:

1. V případě, kdy pracovníci školy **naleznou v prostorách školy alkohol**, postupují takto:
  - a. Tekutinu nepodrobují žádnému testu ke zjištění jeho chemické struktury.
  - b. O nálezů ihned uvědomí vedení školy.
  - c. Nalezenou tekutinu uloží u vedení školy pro případ usvědčujícího důkazu.
  - d. Zpracují stručný záznam o události.
2. V případě, kdy pracovníci školy **zadrží u některého žáka alkohol**, postupují takto:
  - a. Zabavenou tekutinu nepodrobují žádnému testu ke zjištění její chemické struktury.
  - b. O nálezů ihned uvědomí vedení školy.
  - c. O nálezů sepiší stručný záznam, s vyjádřením žáka, u kterého byl alkohol nalezen, datum, místo a čas nálezů a jméno žáka. Zápis podepíše i žák, u kterého byl alkohol nalezen (nebo který jej odevzdal). V případě, že podepsat odmítá, uvede pracovník tuto skutečnost do zápisu. Zápisu a rozhovoru se žákem je přítomen/na ředitel/ka školy nebo její/jeho zástupce. Zápis záznamu založí školní metodik prevence do své agendy.





## Základní škola a Mateřská škola Rosovice, okres Příbram

Rosovice 89, 262 11 Rosovice

Tel. 776 046 604, email: [zsrosovice@email.cz](mailto:zsrosovice@email.cz)

IČO: 70884013

d. O nález vyrozumí zákonného zástupce žáka, a v případě, že se jedná o opakovaný nález u téhož žáka, i orgán sociálně-právní ochrany dítěte, kterým je obecní úřad obce s rozšířenou působností.

e. V případě podezření, že alkohol obsahuje i jiné příměsi a byl nalezen u žáka, který se jím intoxikoval, předají zajištěnou tekutinu přivolanému lékaři.

### PODEZŘELÉ A OMAMNÉ LÁTKY:

1. Při podezření na užití omamné látky žákem nebo při výskytu podezřelé látky u žáka - nutnost zabránit v další konzumaci.
2. Podezřelou či omamnou látku je nutné žákovi odebrat (za přítomnosti svědka - zaměstnance školy) a zajistit.
3. Pedagogický pracovník o události uvědomí vedení školy, sepíše záznam o události s vyjádřením a podpisem žáka, který bude založen v agendě metodika prevence.
4. Škola zajistí bezpečí žáka - pokud je žák pod vlivem OPL do té míry, že je ohrožen na životě, poskytne nezbytnou pomoc a péči a volá záchranou zdravotnickou službu (tel. 155).
5. Pokud žák není schopen pokračovat ve vyučování, vyrozumí škola ihned zákonného zástupce a ten si jej vyzvedne, v případě nedostupnosti zákonné zástupce informuje škola OSPOD (§ 10 odst. 4 písmeno g) zákona 359/1999 Sb., o sociálně právní ochraně dětí).
6. Pokud jde o první porušení zákazu - třídní učitel, který je o věci informován vedením školy vyrozumí o události zákonné zástupce žáka.
7. V závažných případech, zejména s ohledem na věk a chování žáka, jestliže se jednání opakuje, a spolupráce s rodiči není tedy dostatečně účinná, vyrozumí škola orgán sociálně právní ochrany dítěte (OSPOD).
8. Škola vyvodí sankce dle školního řádu (napomenutí třídního učitele - důtka třídního učitele - důtka ředitele) - oznámení sankce zákonnému zástupci a zaznamenání do dokumentace školy.
9. V případě uživatelského zájmu nebo zájmu jeho zákonných zástupců, poskytne škola potřebné informace o možnosti odborné pomoci při řešení takové situace.

### DISTRIBUCE OPL VE ŠKOLE:

1. Distribuce OPL je v České republice považována za protiprávní jednání. Je proto zakázána a může být kvalifikována jako trestný čin. Množství, které žák distribuuje, není nijak rozhodující.
2. Přechovávání OPL je také vždy protiprávním jednáním. Množství, které u sebe žák v danou chvíli má, je rozhodující pro to, aby toto protiprávní jednání bylo blíže specifikováno buď jako přestupek nebo v



## Základní škola a Mateřská škola Rosovice, okres Příbram

Rosovice 89, 262 11 Rosovice

Tel. 776 046 604, email: [zsrosovice@email.cz](mailto:zsrosovice@email.cz)

IČO: 70884013

případě množství většího než malého jako trestný čin, ale toto množství nemusí mít žádný vliv na kázeňský postih, který je stanovený školním řádem.

3. Jestliže má pracovník školy důvodné podezření, že ve škole došlo k distribuci OPL, musí o této skutečnosti škola vždy vyrozumět místně příslušné oddělení Policie ČR, protože se jedná o podezření ze spáchání trestného činu.

4. Jestliže se tohoto jednání dopustila osoba mladší 18 let nebo bylo namířeno proti osobě mladší 18 let, vyrozumí škola také zákonného zástupce a orgán sociálně-právní ochrany obce s rozšířenou působností.

5. Pokud v rámci tohoto podezření zajistí pracovníci školy nějakou látku, postupují způsobem popsáním níže.

### NÁLEZ OPL VE ŠKOLE:

Postup se řídí podle směrnice postup při výskytu podezřelé látky. Látku nepodrobují žádnému testu ke zjištění její chemické struktury.

## 2.5 Úraz

V případě úrazů je nejdůležitější jejich předcházení. Žáci jsou proto na začátku každého školního roku poučeni o BOZP ve škole i během akcí konaných školou a podrobně seznámeni se školním řádem. I přes tato opatření občas k úrazům dochází.

### Jak postupovat, stane-li se úraz žákovi:

1. Zjistit poranění, poskytnout žákovi první pomoc.
2. Informovat ředitele školy nebo zástupkyni ředitelky školy.
3. Zavolat Rychlou záchrannou službu nebo zajistit postiženému doprovod dospělou osobou k lékaři.
4. Oznámit skutečnost zákonným zástupcům žáka, požádat je o převzetí dítěte.
5. Provést zápis do knihy úrazů, popř. vyplnit záznam o úrazu.
6. Informovat třídního učitele, není-li pedagogický pracovník sám třídním učitelem.

Problematiku evidence úrazů dětí, žáků a studentů řeší vyhláška č. 64/2005 Sb., ve znění vyhlášky č. 57/2010 Sb. (dále jen „vyhláška“).



## Základní škola a Mateřská škola Rosovice, okres Příbram

Rosovice 89, 262 11 Rosovice

Tel. 776 046 604, email: [zsrosovice@email.cz](mailto:zsrosovice@email.cz)

IČO: 70884013

Každý úraz, poranění či nehodu, k níž dojde během vyučování ve třídě, na chodbě nebo hřišti jsou žáci povinni hlásit ihned svému třídnímu učiteli nebo jinému vyučujícímu, který o něm provede zápis do knihy úrazů.

V knize úrazů se evidují zde všechny úrazy žáků (dále jen „úrazy“), ke kterým došlo při činnostech uvedených v § 29 odst. 2 školského zákona (pozn.: zákon č. 561/2004 Sb., o předškolním, základním, středním, vyšším odborném a jiném vzdělávání, ve znění pozdějších předpisů), tzn. úrazy, které vznikly:

- při vzdělávání, - při činnostech přímo souvisejících se vzděláváním, - při poskytování školských služeb.

Zápis v knize úrazů se musí provést nejpozději do 24 hodin od okamžiku, kdy se škola o úrazu dozví.

### V knize úrazů musí být uvedeno:

- pořadové číslo úrazu,
- jméno, popřípadě jména, příjmení a datum narození zraněného,
- popis úrazu,
- popis události, při které k úrazu došlo, včetně údaje o datu a místě události,
- zda a kým byl úraz ošetřen,
- podpis zaměstnance právnické osoby vykonávající činnost školy nebo školského zařízení, který provedl zápis do knihy úrazů,
- další údaje, pokud jsou potřebné k sepsání záznamu o úrazu.

## 2.6 EXTRÉMISTICKÉ CHOVÁNÍ

**Za extremistické chování** lze považovat takové, které je vědomě konáno ve prospěch politických, náboženských a etnických hnutí a ideologií, která směřují proti základům demokratického ústavního státu. U studentů/žáků se zpravidla jedná pouze o dílčí postoje a formy podpory, které mají často pouze slabý ideologický základ.

**Rasistické chování** je takové, které na základě přisouzení psychických a mentálních schopností a dovedností skupinám definovaným podle biologického, rasového či národnostního původu tyto příslušníky těchto skupin hodnotí a případně (ve formě "tvrdého rasismu") je i poškozují.

**Xenofobní chování** je takové, které na základě subjektivně stanovených prvků cizosti (jinakosti) vyvolává obavy ze subjektů, které jsou jako cizí pojímány a v krajních případech může vést k jejich poškozování, což vyvolává protireakci.

**Antisemitské jednání** je takové, které poškozují objekt židovského charakteru kvůli tomu, že tomuto objektu přisuzuje určité negativní vlastnosti či symbolický význam na základě subjektivní percepce židovství.



## Základní škola a Mateřská škola Rosovice, okres Příbram

Rosovice 89, 262 11 Rosovice

Tel. 776 046 604, email: [zsrosovice@email.cz](mailto:zsrosovice@email.cz)

IČO: 70884013

---

**Extremismus** lze dělit na:

- pravicový (odmítá rovnost lidí a na tomto základě potlačuje svobodu některých z nich);
- levicový (absolutizuje rovnost lidí na úkor individuální svobody);
- náboženský (nárokuje suverenitu náboženského vyznání na úkor excesivního porušení lidských práv a individuální svobody);
- etnicko-regionální (nárok na suverenitu a separaci vlastního etnika anebo regionu vede k excesům potlačování svobody jiných).
- environmentální (zájmy subjektivně pojaté přírody a jejich částí jsou nadřazeny demokratickým principům a prosazovány excesivně na úkor lidské svobody).

### Základní pravidla primární prevence

Žákům je třeba zprostředkovávat demokratické hodnoty a principy lidských práv a tolerance. Také s nimi hovoříme o extremismu a o negativě spojených s minulostí a současností extremismu, rasismu, xenofobie a antisemitismu a možnostech sankcí za projevy extremismu a souvisejících jevů.

### Doporučené postupy při výskytu extremistického chování:

1. Je třeba zjistit hloubku extremistického přesvědčení u jednotlivců, případně vazby na extremistickou skupinu mimo školu. Zároveň je třeba zjistit rozšíření uvedených postojů v kolektivu, třídě, škole.
2. Je třeba okamžitě a razantně vystoupit proti projevům intolerance mezi žáky.
3. V případě zjištění hlouběji zakotvených postojů (opakované verbální či vizuální projevy s možným extremistickým podtextem, účast žáka v extremistické partě, užití násilí s extremistickým podtextem) informujeme rodiče a nabídneme jim spolupráci.
4. V případě závažných projevů (především násilných) informujeme Policii České republiky (podezření na promyšlenou a extremisticky, rasisticky, xenofobně nebo antisemitsky motivovanou činnost a na takto motivované vážnější formy násilí).
5. Ve výuce se zaměříme na výuku této problematiky, pozveme experty k diskuzi se žáky.

## 2.7 SEBEPOŠKOZOVÁNÍ:



## Základní škola a Mateřská škola Rosovice, okres Příbram

Rosovice 89, 262 11 Rosovice

Tel. 776 046 604, email: [zsrosovice@email.cz](mailto:zsrosovice@email.cz)

IČO: 70884013

**Sebepoškozování** - je agresivní chování člověka, které je nasměřováno proti sobě samému. Pro sebepoškozování je charakteristické, že se opakuje, je návykové. Ve společnosti se o něm ví a mluví velmi málo, s tímto problémem se však potýká mnoho osob, především dospívajících.

**V případě, že škola zjistí, že u žáka dochází k sebepoškozování, neprodleně informuje zákonné zástupce, popř. zprostředkuje kontakt s psychologem nebo lékařem.**

### 2.8 SYNDROM CAN

Syndrom týraného, zneužívaného a zanedbávaného dítěte (CAN - Child Abuse and Neglect). Jde o jakoukoliv formu týrání, zneužívání a zanedbávání dětí, která je pro naši společnost nepřijatelná.

#### Změny v chování dítěte:

celková stísněnost a nezáměr o dění kolem, zvýšená opatrnost v kontaktu s dospělými. Úzkost a vyděšené reakce v přítomnosti konkrétních dospělých osob nebo v situaci, kdy je dítě s dospělým samo. Vyhýbání se školním a mimoškolním aktivitám, nápadně lhostejné postoje, výroky typu „mně je to jedno“, agresivní napadání a šikanování vrstevníků. Zvýšená citová dráždivost a agresivní projevy na sebemenší podněty, potíže se soustředěním a zhoršení prospěchu ve škole. Váhání s odchodem domů po vyučování, neomluvené absence ve škole, odmítání jídla nebo přejídání, sebepoškozování, útky z domova.

#### Známky na těle dítěte:

opakovaná zranění včetně zlomenin, modřiny, řezné rány, otoky částí těla (například rtů, tváří, zápěstí). Stopy po svazování, otisky různých předmětů na těle, natrhnutí ucha, otisky dlaně a prstů, stopy po opaření nebo popálení cigaretou.

#### Postup při podezření na CAN:

Rozhovor s žákem je klíčový. Když učitel po zpozorování neklamných známek vzbuzujících podezření na syndrom týraného dítěte dojde k závěru, že dítěti je potřeba pomoci, měl by se vždy nejdříve pokusit navázat s žákem osobní kontakt. V situaci, kdy se učiteli nedaří navázat komunikaci s žákem, je dobré obrátit se na pedagogicko - psychologickou poradnu, na Linku bezpečí nebo přesvědčit žaka, aby se obrátil na kohokoliv, komu důvěřuje.

Učitel by měl po rodiči chtít, aby okomentoval to, jak si vysvětluje problémy, které učitel u dítěte vyzoroval. Může tak i zjistit, že skutečnou příčinou žakova neobvyklého chování je něco jiného než domácí týrání.



# Základní škola a Mateřská škola Rosovice, okres Příbram

Rosovice 89, 262 11 Rosovice

Tel. 776 046 604, email: [zsrosovice@email.cz](mailto:zsrosovice@email.cz)

IČO: 70884013

Dospělý je povinen chránit a prosazovat nejlepší zájem dítěte. Zjištěné násilí páchané na dítěti (i sexuální) je povinen ohlásit Orgánu sociálně-právní ochrany dítěte (OSPOD) nebo Policii České republiky. Další možnost, jak anonymně ohlásit zjištěné násilí na dětech, nabízejí internetové stránky <http://www.protikorupcni-linka.cz/cs/Obecna-temata/Nasili-na-detech/>.

**Pozor!** Neoznámení trestného činu a nepřekažení trestného činu ( v případě, že už jsme se hodnověrným způsobem dozvěděl i o týrání svěřené osoby) můžeme být sami pachatelé trestných činů nepřekažení trestného činu a neoznámení trestného činu.

Platnost krizového plánu školy: od 1.9.2023

Schválil:

ředitelka školy: Mgr. et Mgr. Veronika Procházková .....

Výchovná poradkyně: PhDr. Mgr. et Mgr. Jaroslava Petrová

.....

Školní metodik prevence: Mgr. et Mgr. Veronika Procházková

.....

6.2 Příloha č. 2 – Program proti šikanování ve škole

Škola: Základní škola a Mateřská škola Rosovice, okres Příbram	
<b>Program proti šikanování ve škole</b>	
Č.j.:	Účinnost od: 1.9.2023
Spisový znak:	Skartační znak: S 10
Změny:	

(jako součást Preventivního programu Základní školy a Mateřské školy Rosovice, zpracován dle metodického pokynu [Č.j. MSMT- 21 149/2016](#))

## Obsah

Cíl programu

Projevy šikanování

Zákonná opatření

Komponenty programu

1. zmapování situace – analýza a evaluace
2. motivování pedagogů pro změnu

3. společné vzdělávání a supervize všech pedagogů
4. užší realizační tým
5. společný postup při řešení šikanování (šest skupin základních scénářů)
6. primární prevence v třídních hodinách
7. primární prevence ve výuce
8. primární prevence ve školních i mimoškolních programech mimo vyučování
9. ochranný režim
10. spolupráce s rodiči
11. školní poradenské služby
12. spolupráce se specializovanými zařízeními
13. vztahy se školami v okolí

**Cílem programu** je vytvořit ve škole bezpečné, respektující a spolupracující prostředí. Důležité je zaměřit se na oblast komunikace a vztahů mezi žáky ve třídách, a to bez ohledu na to, zda tam k projevům šikany došlo či ne. Všichni pedagogičtí pracovníci musí vnímat vztahy mezi žáky a atmosféru v třídních kolektivech, kde působí, jako nedílnou a velmi důležitou součást své práce.

### Projevy šikanování

Šikanování se ve své zárodečné formě vyskytuje prakticky na všech školách. Pocit bezpečí každého jedince a jeho začlenění do třídního kolektivu je základní podmínkou vytváření produktivního prostředí a dobrého sociálního klimatu třídy a školy. Škola má povinnost předcházet všem náznakům násilí a šikanování. Šikanování v jakékoli formě a podobě nesmí být pracovníky školy akceptováno. Samotní pedagogičtí pracovníci nesmí svým jednáním s některými žáky a chováním vůči nim podněcovat zhoršování vztahů směřující k šikanování těchto žáků jejich spolužáky.

### Šikanování

(1) Šikana je agresivní chování ze strany žáka/ů vůči žákovi nebo skupině žáků či učiteli, které se v čase opakuje (nikoli nutně) a je založeno na vědomé, záměrné, úmyslné a obvykle skryté snaze ublížit fyzicky, emocionálně, sociálně a/nebo v případě šikany učitele také profesionálně. Šikana je dále charakteristická nepoměrem sil, bezmocností oběti, nepříjemností útoku pro oběť a samoúčelností agrese. Podoby šikanování jsou:

1. Přímá šikana může mít podobu fyzickou (např. bití, plivání, tahání za vlasy), verbální (např. vulgární



## Základní škola a Mateřská škola Rosovice, okres Příbram

Rosovice 89, 262 11 Rosovice

Tel. 776 046 604, email: [zsrosovice@email.cz](mailto:zsrosovice@email.cz)

IČO: 70884013

nadávky, zraňující komentáře k rase, národnosti, etnicitě, náboženství nebo sexualitě, výhrůžky, násilné a manipulativní příkazy); nebo neverbální (např. urážlivá gesta a zvuky, zírání, používání zastrašujících nebo výhrůžných výrazů ve tváři, nebo v řeči těla, ničení/schovávání/kradení věcí nebo učebních pomůcek).

2. Nepřímá šikana má za cíl způsobit emocionální a psychologické utrpení a poškodit sociální status oběti. Tato šikana je vykonávána způsobem, kdy útočník působí bolest tak, aby to vypadalo, že žádný takový záměr ve skutečnosti nemá. Hlavní agresor k útoku často využívá prostředníka, neútočí přímo. Nepřímá šikana je většinou nefyzická, nicméně v některých případech může být také třetí strana manipulována do situace, kdy má zapříčinit fyzické ublížení. Nefyzické formy nepřímé šikany pak mohou zahrnovat záměrnou ignoraci nebo izolování žáka nebo učitele rozšiřování zákeřných pomluv a lží, neoprávněná nařčení ze sexuálního obtěžování nebo nespravedlivého hodnocení (u učitele), ničení pověsti a reputace, ponižování před ostatními žáky i pedagogy, nepříjemné sexuální provokace.

3. Jednou z nejčastějších forem šikany je také elektronická šikana, tj. kyberšikana, která může mít podobu např. zakládání falešných profilů na jméno žáka či učitele s dehonestujícím obsahem, prezentace ponižujících videí na portálech, jako je youtube.com, spoluzaci.cz nebo facebook.com apod., prezentace zraňujících komentářů na webu, rozesílání vulgárních nebo výhrůžných koláží s tváří žáka nebo učitele či příslušníků jeho rodiny, výhrůžné SMS nebo e-maily apod. Oproti šikaně tváří v tvář má kyberšikana ze své podstaty mnohem větší dosah, čímž ještě více zhoršuje prožívání oběti. Pokud je oběť šikanována ve třídě, svědky pomluv, nadávek, posmívání a ztrapňování je max. několik desítek lidí. V prostředí internetu může být svědkem (ale i útočníkem) stejného chování i několik desítek tisíc lidí. Kyberšikana bývá u dětí školního věku často doplňkem klasické přímé a nepřímé šikany. Je tedy důležité při řešení prověřit případné souvislosti s klasickou šikanou. Tedy pokud probíhá klasická šikana (např. nadávky, ponižování), je nutné zjistit situaci oběti v kyberprostoru (mobil, profil, chat apod.) a naopak. Škola se kyberšikanou zabývá vždy, když se o ní dozví. Základním úkolem musí být zmapování konkrétního případu, které škole pomůže rozhodnout se pro správný postup řešení

Šikanování má ve svých projevech velice různou podobu. Mezi základní formy šikany patří:

- Verbální šikana, přímá a nepřímá – psychická šikana (součástí je i kyberšikana, děje se pomocí ICT technologií).
- Fyzická šikana, přímá a nepřímá (patří sem i krádeže a ničení majetku oběti).
- Smíšená šikana, kombinace verbální a fyzické šikany (násilné a manipulativní příkazy)





## Základní škola a Mateřská škola Rosovice, okres Příbram

Rosovice 89, 262 11 Rosovice

Tel. 776 046 604, email: [zsrosovice@email.cz](mailto:zsrosovice@email.cz)

IČO: 70884013

apod.).

(2) Za určitých okolností může šikanování přerůst až do forem skupinové trestné činnosti a v některých opravdu závažných případech může nabýt i rysy organizovaného zločinu.

### Zákonná opatření :

#### A) Odpovědnost

(1) Škola má jednoznačnou odpovědnost za děti a žáky. V souladu s ustanovením **§ 29 zákona č. 561/2004 Sb.**, o předškolním, základním, středním, vyšším odborném a jiném vzdělávání (školský zákon), ve znění pozdějších předpisů, jsou školy a školská zařízení povinny zajišťovat bezpečnost a ochranu zdraví dětí, žáků a studentů v průběhu všech vzdělávacích a souvisejících aktivit a současně vytvářet podmínky pro jejich zdravý vývoj a pro předcházení vzniku rizikového chování (sociálně patologických jevů). Z tohoto důvodu pedagogický pracovník šikanování mezi žáky předchází, jeho projevy neprodleně řeší a každé jeho oběti poskytne okamžitou pomoc.

(2) Škola má ohlašovací povinnost při výskytu šikany v následujících případech:

- dojde-li v souvislosti se šikanou k jednání, které by mohlo naplňovat znaky přestupku nebo trestného činu, obrací se škola na Policii ČR. Trestní oznámení je možné podat také na státní zastupitelství;
- dojde-li k šikaně v průběhu vyučování, s ním souvisejících činností anebo poskytování školských služeb, má škola povinnost tuto skutečnost oznámit zákonnému zástupci jak žáka, který byl útočníkem, tak žáka, který byl obětí. Tato povinnost vyplývá ze školského zákona (**§ 21 odst. 2 školského zákona**, dle něhož mají zákonní zástupci dětí a nezletilých žáků právo mj. na informace o průběhu a výsledcích vzdělávání dítěte či žáka a právo vyjadřovat se ke všem rozhodnutím týkajícím se podstatných záležitostí jejich vzdělávání). Skutečnost, že dítě někoho šikanovalo nebo bylo šikanováno, lze chápat jako významnou skutečnost, která v průběhu vzdělávání nastala;
- škola ohlašuje orgánu sociálně právní ochrany dětí takové skutečnosti, které nasvědčují tomu, že dítě je v ohrožení buď proto, že ho ohrožuje někdo jiný nebo proto, že se ohrožuje svým chováním samo  
(viz **§ 6, 7 a 10 zákona č. 359/1999 Sb.**, o sociálně-právní ochraně dětí, ve znění pozdějších předpisů);

- v případě šikany se jedná o všechny případy, které škola oznámila policejnímu orgánu nebo státnímu zástupci a dále případy, které výše uvedeným nebyly oznámeny i přesto, že se stalo něco závažného, protože nebyl zákonný důvod.

(3) Z hlediska **zákona č. 40/2009 Sb.**, trestní zákoník, ve znění pozdějších předpisů (dále jen „TZ“), může šikanování žáků naplňovat skutkovou podstatu trestných činů či provinění (dále jen „trestných činů“). Proviněním se rozumí trestný čin spáchaný mladistvým - **§ 6 zákona č. 218/2003 Sb.**, o odpovědnosti mládeže za protiprávní činy a o soudnictví ve věcech mládeže a o změně některých zákonů (zákon o soudnictví ve věcech mládeže):

vydírání **§ 175 TZ**, omezování osobní svobody **§ 171 TZ**, zbavení osobní svobody **§ 170 TZ**, útisku **§ 177 TZ**, těžkého ublížení na zdraví podle **§ 145**, ublížení na zdraví **§ 146 TZ, § 146a TZ**, vraždy **§ 140 TZ**, loupeže **§ 173 TZ**, krádeže **§ 205 TZ**, násilí proti skupině obyvatelů a proti jednotlivci **§ 352 TZ**, poškození cizí věci **§ 228 TZ**, znásilnění **§ 185 TZ**, kuplířství **§ 189 TZ**, pohlavního zneužití **§ 187 TZ**, apod. + nebezpečné vyhrožování **§ 353 TZ**, nebezpečné pronásledování **§ 354 TZ**, mučení a jiného nelidského a krutého zacházení **§ 149 TZ**.

(4) Trestné činy ve vztahu ke kyberšikaně

Kyberšikana obdobně jako školní šikana sice není sama o sobě trestným činem ani přestupkem, ale její projevy mohou naplňovat skutkovou podstatu např. těchto trestných činů:

- nebezpečné pronásledování (stalking, **§ 354 TZ**) – např. dlouhodobě opakované pokusy kontaktovat všemi dostupnými prostředky oběť, která proto pociťuje důvodné obavy o život nebo zdraví své či svých blízkých;
- účast na sebevraždě (**§ 144 TZ**) – např. zaslání SMS oběti s úmyslem vyvolat u ní rozhodnutí k sebevraždě;
- porušení tajemství dopravovaných zpráv (**§ 182 TZ**) – např. „odposlech“ odesílaného e-mailu;
- porušení tajemství listin a jiných dokumentů uchovávaných v soukromí (**§ 183 TZ**), např. zveřejnění fotografií z telefonu oběti;
- pomluva (**§ 184 TZ**) – např. vytvoření webových stránek zesměšňujících oběť.

(5) Pedagogický pracovník, kterému bude znám případ šikanování a nepřijme v tomto ohledu žádné opatření, se vystavuje riziku trestního postihu pro neoznámení, případně nepřežazení trestného činu (**§**



# Základní škola a Mateřská škola Rosovice, okres Příbram

Rosovice 89, 262 11 Rosovice

Tel. 776 046 604, email: [zsrosovice@email.cz](mailto:zsrosovice@email.cz)

IČO: 70884013

367 TZ). V úvahu přicházejí i další trestné činy jako např. nadřování (§ 366 TZ) či schvalování trestného činu (§ 365 TZ), v krajním případě i podněcování (§ 364 TZ).

## B) Metodické materiály

Metodické doporučení k primární prevenci rizikového chování u dětí a mládeže, MŠMT č.j. 21291/2010

Metodický pokyn ministryně školství, mládeže a tělovýchovy k prevenci a řešení šikany ve školách a školských zařízeních č.j. MSMT-21149/2016

## Příloha - Metodický pokyn MŠMT - šikanování

### Komponenty programu

#### 1. Zmapování situace – analýza a evaluace

Úkoly:

*připravit dotazník mapující výskyt šikany na škole (pro učitele i žáky), jeho vyhodnocení – školní metodik prevence, školní psycholog 1x ročně*

*do poznámek v prg. Bakaláři uvádět veškerá jednání s rodiči, zaznamenat výchovné komise – třídní učitelé průběžně*

*1x za pololetí kontrola záznamů a jejich vyhodnocení – užší realizační tým*

#### 2. Motivování pedagogů pro změnu

Seznámení se skutečným stavem šikany je pak tím základním motivačním prvkem určujícím budoucí změnu. Klíčovým momentem je, aby kantoři výskyt šikany nejen neodmítali, ale aby ho ani nevnímali jako své osobní selhání. Neznalost skutečné situace na vlastní škole je totiž pochopitelné, neboť podstatnou vlastností šikanování je její skrytost a nepřístupnost pro vnější okolí. Další fází motivace je důvěra ve školní program proti šikanování – má smysl ho realizovat, protože povede k řešení a odstranění nebo alespoň omezení šikany.

Úkoly:

*zajistit školení k prevenci šikanování na přípravný týden – školní metodik prevence*

*seznámit všechny ped. pracovníky školy s přímými a nepřímými signály šikanování*

*poučit všechny ped. pracovníky školy o rozdílech mezi šikanováním a škádlením*

*– vedení školy na ped. radě*



---

*Příloha - informace pro metodika prevence ... – šikanování*

*Příloha - informace pro pedagogické pracovníky - šikanování*

### **3. Společné vzdělávání a supervize všech pedagogů**

Dobrá komunikace jednotlivých pracovníků ZŠ a vedení ZŠ umožňuje pružně reagovat v krizových situacích.

Předávání informací:

- pravidelně - na poradách (4xročně)
- průběžně – kdokoli z pracovníků ZŠ zaznamená jakékoli příznaky nezdravých vztahů a nevhodného chování mezi žáky, ihned je sdělí třídnímu učiteli, výchovné poradkyni, metodikovi prevence nebo vedení ZŠ
- informace na webových stránkách ZŠ – pro pracovníky ZŠ, žáky, rodiče
- Proškolení všech pracovníků ZŠ – úvodní porada,
- doplňování knihovny odbornými publikacemi, odborná školení
- Speciální školení (pro výchovné poradce a metodika prevence) – předají informace ostatním na nejbližší poradě
- Supervize – bude prováděna v rámci pedagogických rad psychologem a preventistou

*Úkoly: zajistit školení k prevenci šikanování na přípravný týden – školní metodik prevence*

*bližší spolupráce s krajským školským metodikem – školní metodik prevence*

*Příloha - doporučená literatura z oblasti školního šikanování*

*Směrnice k dalšímu vzdělávání pedagogických pracovníků*

### **4. užší realizační tým**

ředitel školy,

výchovný poradce

### **5. Společný postup při řešení šikanování (šest skupin základních scénářů)**

V případě podezření na šikanu každý pracovník školy neprodleně oznámí tuto skutečnost školnímu metodikovi prevence a vedení školy



## Základní škola a Mateřská škola Rosovice, okres Příbram

Rosovice 89, 262 11 Rosovice

Tel. 776 046 604, email: [zsrosovice@email.cz](mailto:zsrosovice@email.cz)

IČO: 70884013

Školní metodik prevence ve spolupráci s vedením školy, na podkladě kvalifikovaného odhadu stadia a formy šikanování rozhodne, zda řešení zvládne škola sama, nebo si povolá odborníka specialistu (viz tabulka níže). V případě, že jde o počáteční a obvyklou šikanu, kterou zvládne škola sama, určený pracovník postupuje podle scénáře určeného pro tento typ šikanování. Pokročilé a komplikované šikany škola řeší ve spolupráci s odborníky z venku, zejména z PPP, SVP. Do komplikované šikany zařadíme především neobvyklé formy šikany. Dále sem zahrneme základní formy šikany, se kterými nemáme zkušenosti. Patří do nich šikany krajně ohrožující bezpečí pedagoga a život oběti, dále šikany se změnou v základním schématu. Prakticky jde zejména o nějakou zvláštnost u přímých a nepřímých účastníků šikany. Patří sem rovněž šikany s rozvinutým zakrývajícím systémem. Vážnou komplikací je intenzivnější závislostní vztah mezi oběťmi a agresory a vážnější dopady šikany na oběť - například známky úzkostné poruchy.

### (1) Situace, které zvládne škola sama

- (a) první pomoc pro obvyčejnou počáteční šikanu;
- (b) celková léčba pro řešení prvních dvou stadií šikanování, RTP – Rámcový třídní program.

### (2) Scénáře, kdy potřebuje škola pomoc zvenku

- (c) první pomoc pro komplikovanou počáteční šikanu;
- (d) první pomoc (krizové scénáře) pro obvyčejnou pokročilou šikanu;
- (e) první pomoc (krizové scénáře) pro komplikovanou pokročilou šikanu, patří sem např. výbuch skupinového násilí, tzv. školní lynčování;
- (f) celková léčba pro třetí stadium šikanování s běžnou i komplikovanou formou.

### První kroky při objevení šikany

Pro účinnou a razantní první pomoc, dostupnou učitelům (zejména v případě počáteční šikany) je nejvhodnější lokální a vnější strategie, která mapuje, symptomy šikanování a pracuje pouze s vybranými svědky. Je univerzální, platí pro děti i dospělé i pro různé typy škol. Obsahuje schéma strategických kroků, které je třeba dodržovat:

1. Rozhovor s informátory a oběťmi
2. Nalezení vhodných svědků
3. Individuální případně konfrontační rozhovory se svědky



(Nekonfrontovat oběť a agresora a svědky s agresory)

4. Zajistit ochranu obětem

5. Rozhovor s agresory, případně konfrontace mezi nimi

## 5.1 Scénář pro obyčejnou počáteční šikanu

### 1. odhad závažnosti onemocnění skupiny a stanovení formy šikany;

viz příloha 3

### 2. rozhovor s informátory a oběťmi;

- přicházejí – li s informací o šikaně rodiče – neměli bychom jejich výpověď zpochybňovat, reagovat obranně (říkat, že to není možné) a vyjadřovat nedůvěru

- domluvit se rodiči na spolupráci, na způsobu ochrany dítěte, ubezpečit je, že pomůžeme, naznačit příští kroky

- o rozhovoru s obětí by neměli vědět ostatní žáci – je třeba ji chránit před možnou pomstou agresorů a nebezpečím odmítnutí třídou

### 3. nalezení vhodných svědků;

- ve spolupráci s informátory a oběťmi vytipujeme členy skupiny, kteří budou pravdivě vypovídat: žáci, kteří s obětí kamarádí, sympatizují, nebo ji alespoň neodmítají, žáci nezávislí na agresorech, kteří nepřijímají normy šikanování

4. **individuální rozhovory se svědky** (nepřípustné je společné vyšetřování agresorů a svědků, hrubou chybou je konfrontace oběti s agresory);



---

- rozhovory organizujeme tak, aby o nich druzí nevěděli – bezpečnost svědků, hledáme odpovědi na otázky co, kdy, kde a jak se stalo

**Základní otázky taktiky vyšetřování:**

Kdo je obětí, popřípadě kolik je obětí?

Kdo je agresorem, popřípadě kolik je agresorů? Kdo z nich je iniciátor, kdo je aktivní účastník šikanování a kdo je obětí i agresorem?

Co, kdy kde a jak dělali agresori konkrétním obětem?

K jak závažným agresivním a manipulativním projevům došlo?

Jak dlouho šikanování trvá?

Důkladný a podrobný popis násilného chování je důležitý pro úspěšné uplatnění metody vnějšího nátlaku. Potřebujeme to však i pro sebe, abychom byli chráněni před stížnostmi rodičů agresorů.

1. Co se stalo? (jádro příběhu)
2. Kde se to stalo? (místo)
3. Kdy se to stalo? (čas a alibi)
4. Proč? (motiv)
5. Kdo to spáchal? (podezřelí a pachatelé)
6. Jak to spáchal? (způsob jednání)
7. Čím to spáchal? (zbraně, nástroje)
8. Komu se to stalo? (oběti)
9. Kdo nám to řekl? (svědkové)

Nejvhodnější je provést písemný zápis z těchto rozhovorů

**5. ochrana obětí;**

do doby, než se vše vyřeší – zajistit zvýšený dozor, zorganizování bezpečných příchodů a odchodů dítěte do a ze školy, v závažném případě ponechat doma

**6. předběžná diagnóza a volba ze dvou typů rozhovoru:**

- a) Rozhovor s oběťmi a rozhovor s agresory (směřování k metodě usmíření)
- b) Rozhovor s agresory (směřování k metodě vnějšího nátlaku)



## Základní škola a Mateřská škola Rosovice, okres Příbram

Rosovice 89, 262 11 Rosovice

Tel. 776 046 604, email: [zsrosovice@email.cz](mailto:zsrosovice@email.cz)

IČO: 70884013

---

- význam: paralyzování agrese vůči bližním – princip „přitlačení ke zdi“ – při jakémkoliv náznaku šikanování bude potrestání přísnější; předjímání komplikací s rodiči – potřebujeme pádné důkazy – vhodné, aby útočníci svou výpověď napsali a podepsali

### 7. realizace vhodné metody:

#### a) metoda usmíření;

místo donucení k vnější poslušnosti se sleduje vnitřní proměna vztahů mezi obětí a agresory. Je akcentováno řešení problému, tedy rozmrznutí agresivního postoje, domluva, usmíření mezi aktéry šikanování. Nastupuje řízení společné hledání nápravy místo trestu. Usmíření lze zpečetit dobrovolným odčiněním škod, které je přijatelné pro všechny.

#### b) metoda vnějšího nátlaku (výchovný pohovor nebo výchovná komise s agresorem a jeho rodiči);

záměrem je přinutit trestem a strachem viníky k zastavení agresivního chování a k dodržování oficiálních norem. Individuální nebo komisionální pohovor, kde se rozhoduje o udělení výchovného opatření.

Výchovná komise, respektive škola má k dispozici pro zastavení násilí agresorů běžná, ale i mimořádní opatření:

výchovná opatření (napomenutí, důtka třídního učitele, důtka ředitele)

snížení známky z chování

přeřazení agresora do jiného kolektivu

ředitel školy podá návrh orgánu sociálně-právní ochrany dítěte k zahájení práce s rodinou, případně k zahájení řízení o nařízení předběžného opatření či ústavní výchovy s následným umístěním v diagnostickém ústavu

krátkodobý dobrovolný pobyt v dětském diagnostickém ústavu, diagnostickém ústavu pro mládež nebo ve středisku pro mládež

umístění do diagnostického ústavu na předběžné opatření a následné nařízení ústavní výchovy

### 8. třídní hodina:

a) Efekt metody usmíření – posouzení společného úsilí

b) Oznámení o potrestání agresorů informování celé třídy o potrestání útočníků

### 9. rozhovor s rodiči obětí;





- informace o zjištěních a závěrech školy, domluvení dalších opatření

## 10. třídní schůzka;

- potřeba informovat rodiče, že ve třídě byla šikana, kterou škola řešila; u metody usmíření možno na pravidelné schůzce, u pokročilých šikan – schůzka mimořádná

## 11. práce s celou třídou

- nejlepší prevencí je budovat trvale a systematicky kamarádské a bezpečné vztahy v celé třídě; ke změně vztahů ve třídě možno využít spolupráci s profesionály ze školských poradenských zařízení (PPP, SVP apod.)

## 5.2 Obyčejná pokročilá šikana

Postup obdobný jako ve scénáři 5.1

Taktika vyšetřování u pokročilých šikan vyžaduje vysoce odborné a psychologicky „tvrdší“ postupy. Organizovaný odpor proti rozkrytí tu bývá mimořádně silný. Je třeba proto používat speciální diagnostické metody zaměřené na vztahy a postoje žáků a na ověřování pravdivosti výpovědí. Nezbytná je práce s neverbálními technikami a výslechovými praktikami.

Nejvýraznější rozdíl ve vyšetřování pokročilých šikan oproti těm počátečním spočívá v tom, že **zde nebývá často ani jeden vhodný svědek**. Všichni nebo téměř všichni lžou a zapírají. Běžné jsou křivé výpovědi a falešní svědkové. Nehledáme tedy většinou vhodné svědky, ale **nejslabší články v řetězu skupinové lži**. Vzácnou výjimkou je existence tzv. bílých vran, tedy žáků, kteří odolali velkému konformnímu tlaku skupiny, nesouhlasí s násilím a mají s oběťmi soucit.

### Změny ve strategii vyšetřování

Oproti počáteční šikaně nalezneme značné rozdíly:

- individuální rozhovory s falešnými svědky doplníme o jejich vzájemné konfrontace
- ochrana oběti musí někdy nastat hned na počátku, oběť musíme dostat bezpečně domů ještě před koncem vyučování, oběť pak zůstává doma, dokud není nebezpečí zažehnáno.



---

- rozhovor realizujeme pouze s agresory a bývá doplněn konfrontací mezi útočníky, pokud máme jednoznačné důkazy, lze přejít rovnou ke komisionálnímu rozhovoru

### **Intervence jsou limitovány**

- nelze využít v žádném případě metodu usmíření, ale výhradně metodu vnějšího nátlaku, ta může být doprovázena na podkladě vyšetřování policie doprovázena zahájením trestního řízení

- nejde dělat pohovor v neoficiální skupince, ale pouze v rámci orgánů školy

## **5.3 Celková léčba pro řešení prvních dvou stadií šikanování,**

### **RTP – Rámcový třídní program**

#### **1.) Informace**

Informace o problému ve třídě můžeme získat z různých zdrojů (rodiče, jiné oznámení škole, vlastní pozorování). Máme-li informace o narušených vztazích (šikanování), nahlásíme vše ŠMP a VP, kteří společně zvolí strategii řešení.

JE NUTNO CHRÁNIT ZDROJ INFORMACÍ!!!

#### **2. Odhad závažnosti**

Pro řešení je nutné určit závažnost onemocnění třídního kolektivu:

počáteční stadium

pokročilé stadium

neobvyklá forma šikany

Od tohoto se odvíjí skutečnost, zda problém vyřešíme sami, nebo pomocí konzultace s odborníkem, anebo problém již patří odborníkům.

#### **3. Techniky mapující klima ve třídě**

Klima třídy se dá určit podle technik cílených na tuto problematiku. Výběr technik záleží na pedagogovi, který mapování provádí.

Příklady technik: jména; přezdívky; had; místa si vymění; ruce; loď; tiché řady; míček apod.

#### **4. Sociometrie**

Sociometrické šetření slouží ke zmapování situace ve skupině a to prostřednictvím měření sociálních vztahů uvnitř skupiny, kde se členové bezprostředně znají.

Šetření provádí ŠMP, VP, nebo školní psycholog

#### **5. Práce se třídou**



## Základní škola a Mateřská škola Rosovice, okres Příbram

Rosovice 89, 262 11 Rosovice

Tel. 776 046 604, email: [zsrosovice@email.cz](mailto:zsrosovice@email.cz)

IČO: 70884013

---

Pro práci se třídou je vhodné využití komunitního kruhu, který provádí ŠMP, VP, TU.

komunitní kruh – jednoduchá metoda sloužící k pojmenování problémů ve třídním klimatu a k nastavení pravidel (je nutná zpětná vazba)

### 6. Závěrečná zpráva

Závěrečnou zprávu vypracovává ŠMP, VP,

zpráva je důvěrná, obsahuje závěr šetření a doporučení pro ozdravení, možná rizika.

### 7. Informování pedagogů

seznámení pedagogického sboru s problémem

popis dění ve třídě

společné kroky k řešení

role pedagoga v problému

### 8. Schůzka s rodiči v případě závažnějších forem šikany

pisemnou formou vedení školy vyzve zákonný zástupce agresora i oběti k návštěvě školy

svolá „mimořádnou“ schůzku všech rodičů

účast na schůzce TU, VP, ŠMP, ředitelka školy

seznámení rodičů s problémem (obecně) ne jmenovitě!

pokud má zákonný zástupce zájem o konkrétní jména, jednáme s ním vždy individuálně

### 9. Výchovná komise

Zákonní zástupci problémových žáků jsou na výchovné komise zváni písemně. Struktura výchovné komise se liší pro agresora a pro oběť.

### 10. Práce se třídou

#### Prevence:

pracuje se na ozdravení třídy

nastaví se nová funkční pravidla třídy

třídnické hodiny pravidelně jednou za 14 dní, v rámci těchto hodin probíhá intenzivní práce se třídou

dbáme na bezpečné klima, sledování třídy

dodržujeme kamarádké vztahy (spolupráce učitel + žáci),

jednotné a důsledné vystupování pedagogů ve třídě

pořádáme školní výlety,

adaptační pobyty pro stmelení kolektivu



## 5.4 Scénář první pomoci pro neobvyklou počáteční šikanu

Její řešení vyžaduje doladění základního postupu, zkušenosti a proto také musí být řešena **nezávislým specialistou na šikanu**. Je zde nutné promyšleně zorganizovat chráněné rozhovory se svědky a někdy je potřeba úzká spolupráce se sociálním kurátorem. Musíme komplikace ve vnějším obraze zachytit a promyslet, co to znamená pro doladění diagnostiky a nápravy šikany.

Kontakty viz bod 12.

## 5.5 Základní krizový scénář pro výbuch pokročilé šikany – Poplachový plán pro tzv. školní lynčování

### A. První (alarmující) kroky pomoci

1. zvládnutí vlastního šoku – bleskový odhad závažnosti a formy šikany;
2. bezprostřední záchrana oběti, zastavení skupinového násilí.

### B. Příprava podmínek pro vyšetřování

3. zalarmování pedagogů na poschodí a informování vedení školy;
4. zabránění domluvě na křivé skupinové výpovědi;
5. pokračující pomoc oběti (přivolání lékaře);
6. oznámení na policii, paralelně – navázání kontaktu se specialistou na šikanování, informace rodičům

### C. Vyšetřování

7. rozhovor s obětí a informátory;
8. nalezení nejslabších článků nespolupracujících svědků;
9. individuální, případně konfrontační rozhovory se svědky;
10. rozhovor s agresory, případně konfrontace mezi agresory, není vhodné konfrontovat agresora (agresory) s obětí (oběťmi).

### D. Léčba

11. metoda vnějšího nátlaku a změna konstelace skupiny.



---

## **5.6 Celková léčba pro třetí stadium šikanování s běžnou i komplikovanou formou.**

Vzhledem k velké závažnosti celého problému je nutná úzká spolupráce s nezávislými odborníky na léčení šikany. Již při šetření je nutné dohodnout další postupy léčby s externími spolupracovníky a s jejich pomocí modifikovat Rámcový třídní plán pro danou specifickou situaci.

Pravidelně kontrolovat dodržování navržených postupů a konzultovat další vývoj situace ve třídě.

*Úkol: seznámit všechny ped. pracovníky školy s postupem při řešení šikanování – vedení školy na ped. radě*

### **Příloha - úkoly pro pracovníky**

#### **6. Primární prevence v třídních hodinách**

Třídní učitelé sledují vztahy ve třídě, podílí se na rozvoji pozitivních vztahů mezi žáky a na zlepšení třídního klimatu. Každá třída na začátku školního roku vypracuje svá „Pravidla třídy“ a řídí se jimi. Žáci jsou poučeni o tom, co je a co není šikana, na koho se mají obrátit, mají-li na šikanu podezření (třídní učitelé, výchovný poradce, metodik prevence, školní psychologka, vedení ZŠ, dozory).

#### **7. Primární prevence ve výuce**

Téma prevence šikanování je zapracováno do jednotlivých předmětů (člověk a společnost, prvouka, výchova k občanství, výchova ke zdraví, tělesná výchova, výtvarná výchova). Učitelé se soustřeďují na rozvíjení pozitivních vztahů mezi žáky, pracují s pravidly třídy a dynamikou třídního kolektivu, spoluvytvářejí bezpečné prostředí školy.

#### **8. Primární prevence ve školních i mimoškolních programech mimo vyučování**

ZŠ provádí prevenci o přestávkách a při všech činnostech organizovaných školou (exkurze, výlety, vycházky, kroužky, školní družina). ZŠ organizuje adaptační kurzy pro žáky 6. tříd, kde se zaměřuje na budování zdravých vztahů mezi žáky ve třídách a obsahově i na prevenci negativních jevů.



## Základní škola a Mateřská škola Rosovice, okres Příbram

Rosovice 89, 262 11 Rosovice

Tel. 776 046 604, email: [zsrosovice@email.cz](mailto:zsrosovice@email.cz)

IČO: 70884013

Žáci mají možnost využívat schránku důvěry (vedle ředitelny školy), konzultace výchovné poradkyně, školní psycholožky a e-mailových adres pracovníků školy.

*Úkol: pravidelně kontrolovat schránku důvěry – školní metodik prevence*

***Příloha - informace pro žáky – šikanování***

***Příloha - informační leták pro žáky ZŠ a pro studenty SŠ***

***příloha Školní řád***

***Příloha - Směrnice k bezpečnosti a ochraně zdraví - ZŠ***

### **9. Ochranný režim**

Školní řád stanoví pravidla chování ve škole, zakazuje násilí žáků vůči spolužákům a stanoví způsob potrestání.

V souladu s pracovním řádem zajistit zvýšený a kvalitní dohled pedagogů o přestávkách, před začátkem vyučování, a to hlavně v prostorách, kde k šikanování již došlo nebo kde by k němu mohlo docházet.

Poučení žáků v dané oblasti třídními učiteli a učiteli ve vhodných předmětech.

***Příloha - minimální preventivní program***

***Příloha - Směrnice k primární prevenci sociálně patologických jevů***

### **10. Spolupráce s rodiči (vhodný způsob seznámení s nekompromisním bojem školy proti šikaně, například na webových stránkách, pomocí informativního dopisu a při třídních schůzkách);**

Rodiče jsou průběžně seznamováni s aktivitami ZŠ na webových stránkách školy.

Pravidelné schůzky s rodiči a možnost kontaktovat kohokoli z pedagogických pracovníků ve škole po předchozí domluvě.

*Úkol: na www stránkách školy umístit informační materiály k šikaně a kyberšikaně pro rodiče;*

***Příloha - informace pro rodiče - šikanování***

### **11. Školní poradenské služby;**

školní metodik prevence Mgr. Veronika Procházková, konzultační hodiny v úterý 13-14 hod.

Výchovný poradce PhDr. Jaroslava Petrová, konzultační hodiny v úterý 13-14 hod.

### **12. Spolupráce se specializovanými zařízeními;**

název	kontakt
Pedagogicko-psychologická poradna	
Městský úřad ústředna	
OSPOD	
Městská policie	
Policie ČR Obvodní oddělení	
Metodik prevence při Pedagogicko-psychologické poradně	
Dětský diagnostický ústav	
Středisko výchovné péče	
Krajský školský koordinátor prevence	

***Příloha - Policie ČR - šetření a výslech žáků***

**13. Vztahy se školami v okolí (domluva ředitelů na spolupráci při řešení šikany, kdy se jí účastní žáci z různých škol).**

*Úkol: na jednání vzdělávací komise dohodnout předávání informací o problémových žácích při přechodu na jiné školy; dohodnout koordinaci škol při společných akcích (obědy, soutěže); domluvit jednotný postup při řešení mimoškolních šikan (žáky jiné školy) – ředitel školy*

6.3 Příloha č. 3 – Strategie předcházení školní neúspěšnosti žáka v ZŠ a v MŠ

**Strategie předcházení školní neúspěšnosti v ZŠ a MŠ Rosovice, okres Příbram**

Úspěšnost ve škole je podmíněna mnoha faktory. Předpokladem jsou dostatečně rozvinuté intelektové schopnosti. Jsou jisté faktory, kdy tyto schopnosti jsou něčím blokovány. Tím vzniká školní neúspěch. Jako nejčastější příčiny jsou uváděny:

- osobnost dítěte-snížená inteligence, nedostatečná paměť, emoční labilita, nízká sebedůvěra, poruchy učení, poruchy chování a jiné zdravotní komplikace žáka



## Základní škola a Mateřská škola Rosovice, okres Příbram

Rosovice 89, 262 11 Rosovice

Tel. 776 046 604, email: [zsrosovice@email.cz](mailto:zsrosovice@email.cz)

IČO: 70884013

- 
- rodina-nepodnětné rodinné prostředí, rozdílné osobnostní a sociální podmínky života v rodině, nesprávné typy výchovy, složitá rodinná situace
  - nedostatky ve výchovně vzdělávacím procesu ve škole – malá aktivizace žákovy osobnosti ve vyučování, nedostatečná motivace, nerespektování vývojových hledisek a principů pedagogické práce, špatné vztahy mezi učitelem a žákem, popřípadě mezi žákem a spolužáky, konflikty ve spolupráci školy s rodinou.

### Předcházení školní neúspěšnosti ze strany školy

V Základní škole a Mateřské škole Rosovice působí poměrně ucelené školní poradenské pracoviště. Máme výchovného poradce, metodika prevence, školního speciálního pedagoga. Chybí školní psycholog. Přesto je možné, při dobré spolupráci ŠPP, pedagogů, zákonných zástupců a žáků samotných postupně docílit předcházení neúspěchů ve škole. Učitelé nejsou zodpovědní za výsledky svých žáků, ale za podmínky, které jim k tomu vytvoří.

Předpokladem je, že pedagogičtí pracovníci:

- znají žákovy vzdělávací možnosti a jsou se žákem v pravidelném kontaktu
- mají přehled o úrovni vědomostí a dovedností žáka
- spolupracují s třídním učitelem, ŠPP
- pokoušejí se přijít na příčiny jeho nedostatků při plnění školních povinností a analyzovat je
- znají přiměřeně žákovo rodinné zázemí a jeho zdravotní stav
- stanovují pravidla vzdělávacího procesu a způsoby hodnocení v daném předmětu
- efektivně podporují žáka a motivují jej ke školní práci
- navzájem spolupracují
- kladou na žáky přiměřené požadavky vzhledem k jejich možnostem a schopnostem
- vyzdvihují kladné stránky a učí pracovat s těmi horšími
- podporují sebezpřijetí, pokud problémy vyplývají z diagnostikovaných problémů ŠPZ
- zapojují žáky do procesu učení se možnostmi vyjádřit se ke svým problémům
- žáky neporovnávají mezi sebou • vytvářejí ve třídách dobré klima, pracují se třídou
- jsou využívány různé aktivity k nastolení bezpečného prostředí ve škole, třídě
- školní prostředí je upravené, žáci se na tom mohou podílet





## Základní škola a Mateřská škola Rosovice, okres Příbram

Rosovice 89, 262 11 Rosovice

Tel. 776 046 604, email: [zsrosovice@email.cz](mailto:zsrosovice@email.cz)

IČO: 70884013

- chválí žáka za proces přístupu ke vzdělání, i drobné pokroky

### Konkrétní metody:

- využívání podpůrných aktivit – oznámení písemné práce, stanovení termínu zkoušení z konkrétního učiva, umožnění opakovaného opravného pokusu
- používání podpůrných pomůcek při samostatné práci – přehledy, tabulky, kalkulačky, nákresy, aj. dle charakteru předmětu, které pomohou žákovi lépe se orientovat v učivu
- individuální práce se žákem v rámci individuálních konzultací i v rámci vyučovací hodiny – pomoc žákovi odstranit výrazné mezery v učivu, podpora při výuce při výkladu nového učiva
- (využití asistentů pedagoga i školního asistenta v hodinách i mimo)
- za určité kritické body považovat nástup do první třídy, přestup na druhý stupeň, přestup z jiné školy a žáky postupně seznamovat s prostředím, ve kterém budou pracovat (učitelé, místnosti, režim, zvyklosti ...)
- žáci dlouhodobě nemocní budou informováni přes rodiče (osobně) nebo formou elektronického styku o učivu, úkolech, které je třeba doučit se. Po příchodu do školy jim bude nabídnuta další pomoc ve formě individuálních konzultací nebo doučování

### Postup v případě podezření na zhoršení stavu školní úspěšnosti:

1. učitel, který vidí, že žák začíná mít problémy (časová linie je důležitá. Čím dříve se problém podchytí, tím lépe), upozorní na problém třídního učitele. Problémy se nebagatelizují, neskrývají. Snažíme se problém řešit.
2. třídní učitel, dle situace, zkonzultuje problém s výchovným poradcem nebo metodikem prevence (výchovné problémy), se školním speciálním pedagogem (vzdělávací problémy) a seznámí se závěry konzultace ostatní vyučující. Může být vypracován plán podpory, není to vždy nutné (plán je pak založen na individuálním přístupu k žákovi-přiměřená časová dotace k vypracování úkolů, ověření pochopení zadání úlohy, poskytování zpětné vazby, preferování ústní formy ověřování znalostí, zadávání vhodných cvičení k zopakování a upevnění učiva atd.).
3. vše je také konzultováno se zákonnými zástupci, případně se jedná i se žákem samotným. Zákonný zástupce může poskytnout další nezbytné informace (např o aktuální situaci v rodině, aktuálním zdravotním stavu a dalších skutečnostech), které by mohly osvětlit příčiny počínajícího neúspěchu. Spolupráce s rodinou je klíčovou k úspěšnému řešení. Komunikace by měla probíhat v klidu, empatické atmosféře.

4. v případě přetrvávajících obtíží je zákonným zástupcům doporučena návštěva odborného pracoviště – např. PPP, SPC apod. V případě potřeby jsou žákovi poskytnuta potřebná podpůrná opatření (IVP, reedukace, pedagogická intervence, pomoc asistenta pedagoga, zohlednění obtíží, úprava metod a forem výuky atd.), pokud je ŠPZ navrhne. Všechna opatření jsou zákonným zástupcům vysvětlena a mají možnost se k nim vyjádřit. S doporučením se seznámí všichni, kdož se na vzdělávání žáka podílí. IVP je závazný dokument, ke kterému se každý z vyučujících může vyjádřit, doplnit ho nebo po určité době i změnit (po dohodě se ŠSP a zákonným zástupcem).
5. škola nabízí i další možnosti, které nevyplývají z doporučení ŠPZ, jsou to především individuální, žákem nebo zákonným zástupcem vyžádané konzultace s učitelem nebo doučováním.
6. škola spolupracuje i s dalšími subjekty, které by mohly napomoci s řešením problému školní neúspěšnosti. Jsou to především OSPOD, zájmové spolky, o.p.s. Women for Women, Etela a jiné.
7. za stěžejní je považována spolupráce se zákonnými zástupci.

#### 6.4 Příloha č. 4 - Doporučená literatura (knihy, sborníky, studie, závěrečné zprávy)

- Kolář M. (2011). Nová cesta k léčbě šikany. Praha: Portál.
- Kavalír, A. (Eds.) (2009). Kyberšikana a její prevence – příručka pro učitele.  
Plzeň: Dragon press s.r.o.
- Kolář, M.(2012). Net story: Příběhy ze světa internetu. Praha: NCBI.
- Kolář, M. (2001, 2005). Bolest šikanování. Praha: Portál.
- Kolář, M. (2000, 1997). Skrytý svět šikanování ve školách. Praha: Portál.
- Kolář, M. (2003). Specifický program proti šikanování a násilí ve školách a školských zařízeních. Praha: MŠMT ČR.
- Kolektiv autorů (2012). Elektronická šikana a jak jí řešit. (Metodický materiál.) Praha: NCBI.
- Kopecký, K., Krejčí, V. (2010). Rizika virtuální komunikace. (Příručka pro učitele.) Olomouc: Net Univerzity. [cit. 2.12. 2012] <http://www.e-nebezpeci.cz/index.php/ke-stazeni>



## Základní škola a Mateřská škola Rosovice, okres Příbram

Rosovice 89, 262 11 Rosovice

Tel. 776 046 604, email: [zsrosovice@email.cz](mailto:zsrosovice@email.cz)

IČO: 70884013

- 
- Krejčí, V. (2010). Kyberšikana – kybernetická šikana. Olomouc: E-Bezpečí. [cit. 2.12. 2012] Dostupný z WWW – <http://www.e-nebezpeci.cz/index.php/ke-stazeni/materialy-pro-studium-studie-atd>
  - Parry, J., Carrington, G. (1997). Čelíme šikanování: Sborník metod. Praha: IPPP: Portál.
  - Philippová, L., Janošová, P. (Eds.) (2009). Šikana jako etický, psychologický a pedagogický problém. Sborník příspěvků z konference konané 19. 3. 2009 v Praze. Brno: Tribun EU.
  - Rogers, V. (2011). Kyberšikana. (Pracovní materiály pro učitele a žáky.) Praha: Portál.
  - Říčan, P., Janošová, P. (2010). Jak na šikanu. Praha: Grada.

### 6.5 Příloha č. 5 - Doporučená literatura (časopisy)

- Kolář, M. (2010). Bolest kyberšikany. Informační bulletin 1. Úřad pro ochranu osobních údajů.
- Kolář, M. (2010). Ve škole: Šikana, nebo jen škádlení? Psychologie dnes 2 (16), 56-59.
- Kolář, M. (2007). Český školní program proti šikanování. Právo a rodina, 3.
- Kolář, M. (2006). Jak na šikanu? Psychologie dnes 2 (12), 16-18.
- Kolář, M. (2005) Devět kroků při řešení počáteční šikany aneb pedagogická chirurgie. Prevence 7 ( 2), 3-7.
- Miovský, M. a kol. (2012). Návrh doporučené struktury MPP prevence rizikového chování pro ZŠ. Praha: Klinika adiktologie 1.LF KU

### 6.6 Příloha č. 6 - Doporučené webové stránky

O drogách - portál primární prevence [www.odrogach.cz/](http://www.odrogach.cz/)

Prev-Centrum [www.prevcentrum.cz/](http://www.prevcentrum.cz/)

Informační portál o ilegálních a legálních drogách [www.drogy-info.cz](http://www.drogy-info.cz)

DIS - drogový informační server [www.drogy.net/](http://www.drogy.net/)



## Základní škola a Mateřská škola Rosovice, okres Příbram

Rosovice 89, 262 11 Rosovice

Tel. 776 046 604, email: [zsrosovice@email.cz](mailto:zsrosovice@email.cz)

IČO: 70884013

---

A.N.O. - Asociace nestátních organizací zabývajících se prevencí a léčbou  
drogových závislostí [www.asociace.org/](http://www.asociace.org/)

Sekce Prevence sociálně patologických jevů na stránkách MŠMT  
[www.msmt.cz/vzdelavani/prevence-ptj](http://www.msmt.cz/vzdelavani/prevence-ptj)

Centrum Adiktologie [www.adiktologie.cz/](http://www.adiktologie.cz/)

Ministerstvo vnitra – Policie ČR/ prevence

Všeobecná, selektivní a indikovaná primární prevence rizikového chování pro děti a rodiče  
[www.spolek-psychologickych-sluzeb.cz](http://www.spolek-psychologickych-sluzeb.cz)

Společenství proti šikaně, [www.sikana.org](http://www.sikana.org)

E-Nebezpečí pro učitele, [www.e-nebezpeci.cz](http://www.e-nebezpeci.cz)

Národní centrum bezpečnějšího internetu, [www.ncbi.cz](http://www.ncbi.cz)

### 6.7 Příloha č. 7 - Důležité kontakty

Sdružení Linka bezpečí (116 111), [www.linkabezpeci.cz](http://www.linkabezpeci.cz)

Poradna webu Minimalizace šikany, [www.minimalizacesikany.cz](http://www.minimalizacesikany.cz)

Internet poradna, [www.internetporadna.cz](http://www.internetporadna.cz)

Kontaktní centrum, které přijímá hlášení, týkající se nezákonného a nevhodného obsahu  
internetu, [www.Horka-linka.cz](http://www.Horka-linka.cz)

Poradna E-Bezpečí - poradenská linka zaměřená na prevenci rizikového chování na internetu,  
[www.napisnam.cz](http://www.napisnam.cz)

### 6.8 Příloha č. 8 - Seznam platných předpisů

Přehled platných předpisů pro oblast prevence rizikového chování

Ministerstvo školství, mládeže a tělovýchovy



## Základní škola a Mateřská škola Rosovice, okres Příbram

Rosovice 89, 262 11 Rosovice

Tel. 776 046 604, email: [zsrosovice@email.cz](mailto:zsrosovice@email.cz)

IČO: 70884013

---

### Strategie

- Strategie prevence rizikových projevů chování u dětí a mládeže v působnosti resortu školství, mládeže a tělovýchovy na období 2009 – 2012
- Národní strategie primární prevence rizikového chování dětí a mládeže na období 2019 – 2027

### Zákony

- Zákon. č. 561/2004 Sb., o předškolním, základním, středním, vyšším odborném a jiném vzdělávání (Školský zákon)
- Zákon o pedagogických pracovnících a o změně některých zákonů č. 563/2004 Sb.

### Vyhlášky

- Vyhláška o poskytování poradenských služeb ve školách a školských poradenských zařízeních č. 72/2005 Sb. dle Školského zákona č. 561/2004 Sb
- Vyhláška o dalším vzdělávání pedagogických pracovníků, akreditačních komisí a kariérním systému pedagogických pracovníků č. 317/2005Sb.

### Metodické pokyny

- Metodický pokyn ministra školství, mládeže a tělovýchovy k prevenci sociálně patologických jevů u dětí a mládeže, č.j.: 20006/2007 – 51
- Metodický pokyn Ministerstva školství, mládeže a tělovýchovy k výchově proti projevům rasismu, xenofobie a intolerance, č.j.: 14423/99-22
- Metodický pokyn ministra k prevenci a řešení šikanování mezi žáky škol a školských zařízení, č.j.: 24 246/2008-6
- Metodický pokyn k jednotnému postupu při uvolňování a omlouvání žáků z vyučování, prevenci a postihu záškoláctví, č.j.: 10194/2002 –14

### Související normy:

- Zákon o sociální potřebnosti č. 422/2003 Sb. (novela zákona č. 482/1991 Sb.) – ohlašovací povinnost školy při neomluvených hodinách;
- Zákon o sociálně-právní ochraně dětí č. 359/1999 Sb. – více o ohlašovací povinnosti školy



## Základní škola a Mateřská škola Rosovice, okres Příbram

Rosovice 89, 262 11 Rosovice

Tel. 776 046 604, email: [zsrosovice@email.cz](mailto:zsrosovice@email.cz)

IČO: 70884013

---

- Spolupráce předškolních zařízení, škol a školských zařízení s Policií ČR při prevenci a při vyšetřování kriminality dětí a mládeže a kriminality na dětech a mládeži páchané, č.j.: 25884/2003-24
- Zákon o odpovědnosti mládeže za protiprávní činy a o soudnictví ve věcech mládeže č. 218/2003 Sb.
- Metodický pokyn k zajištění bezpečnosti a ochrany zdraví dětí, žáků a studentů ve školách a školských zařízeních zřizovaných MŠMT Č.j.: 37 014/2005-25

### Vnitroresortní předpisy a dokumenty

- Metodický pokyn MŠMT k výchově proti projevům rasismu, xenofobie a intolerance, č.j.: 14 423/1999-22 (Věstník MŠMT sešit 5/1999)
- Pedagogové proti drogám - Program preventivních aktivit uplatňovaných ve školách a školských zařízeních (MŠMT 1999)
- Metodický pokyn ministra školství, mládeže a tělovýchovy k prevenci a řešení šikanování mezi žáky škol a školských zařízení č.j.: 28 275/2000-22 (Věstník MŠMT sešit 1/2001)
- Školní preventivní program pro mateřské a základní školy a školská zařízení (MŠMT 2001)
- Metodický pokyn k jednotnému postupu při uvolňování a omlouvání žáků z vyučování, prevenci a postihu záškoláctví č.j.: 10194/2002-14 (Věstník MŠMT sešit 3/2002)
- Volný čas a prevence u dětí a mládeže (MŠMT 2002)
- Evaluace a diagnostika preventivních programů (MŠMT 2002)
- Informace pro odbory školství krajských úřadů, předškolní zařízení, školy a školská zařízení
- Spolupráce předškolních zařízení, škol a školských zařízení s Policií ČR při prevenci a při vyšetřování kriminality dětí a mládeže a kriminality na dětech a mládeži páchané, č.j.: 25 884/2003-24 (Věstník MŠMT sešit 11/2003)



## Základní škola a Mateřská škola Rosovice, okres Příbram

Rosovice 89, 262 11 Rosovice

Tel. 776 046 604, email: [zsrosovice@email.cz](mailto:zsrosovice@email.cz)

IČO: 70884013

---

- Pravidla pro rodiče a děti k bezpečnějšímu užívání internetu, č.j.: 11691/2004-24 (Věstník MŠMT sešit 6/20004)
- Strategie prevence sociálně patologických jevů u dětí a mládeže v působnosti resortu školství, mládeže a tělovýchovy na období 2005-2008, č.j.: 10 844/2005-24
- Metodický pokyn k zajištění bezpečnosti ochrany zdraví dětí, žáků a studentů ve školách a školských zařízeních zřizovaných MŠMT, č.j. 37 014/2005 (Věstník MŠMT sešit 2/2006)
- Metodický pokyn k primární prevenci sociálně patologických jevů u dětí, žáků a studentů ve školách a školských zařízeních, č.j. 20 006/2007-51 (Věstník MŠMT sešit 11/2007)

### Ministerstvo zdravotnictví

- Zákon č. 379/2005 Sb., o opatřeních k ochraně před škodami působenými tabákovými výrobky, alkoholem a jinými toxikomaniemi a o změně souvisejících zákonů, ve znění pozdějších předpisů
- Zákon č. 167/1998 Sb., o návykových látkách a o změně dalších zákonů, ve znění pozdějších předpisů

### Ministerstvo financí

- Zákon č. 218/2000 Sb., o rozpočtových pravidlech a o změně některých souvisejících zákonů (rozpočtová pravidla), ve znění pozdějších předpisů
- Zákon č. 143/1992 Sb., o platu a odměně za pracovní pohotovost v rozpočtových a v některých dalších organizacích a orgánech, ve znění pozdějších předpisů
- Zákon č. 202/1990 Sb., o loteriích a podobných hrách, ve znění pozdějších předpisů

### Ministerstvo spravedlnosti

- Trestní zákon č. 140/1961 Sb., ve znění pozdějších předpisů
- Nařízení vlády č.114/1999 Sb., kterým se pro účely trestního zákona stanoví, co se považuje za jedy, nakažlivé choroby a škůdce

- Zákon č. 257/2000 Sb., o Probační a mediační službě a o změně dalších zákonů, ve znění pozdějších předpisů
- Zákon č. 218/2003 Sb., o odpovědnosti mládeže za protiprávní činy a o soudnictví ve věcech mládeže a o změně některých zákonů (zákon o soudnictví ve věcech mládeže), ve znění pozdějších předpisů

#### **Ministerstvo vnitra**

- Zákon č. 283/1991 Sb., o Policii České republiky, ve znění pozdějších předpisů
- Zákon č. 200/1990 Sb., o přestupcích, ve znění pozdějších předpisů
- Zákon č. 129/2000 Sb., o krajích ve znění pozdějších předpisů
- Zákon č. 128/2000 Sb., o obcích (obecní zřízení), ve znění pozdějších předpisů

#### **Ministerstvo práce a sociálních věcí**

- Zákon č. 359/1999 Sb., o sociálně právní ochraně dětí, ve znění pozdějších předpisů
- Zákon č. 94/1963 Sb., o rodině, ve znění pozdějších předpisů
- Zákoník práce č. 262/2006 Sb., ve znění pozdějších předpisů
- Nařízení vlády č. 469/2002 Sb., kterým se stanoví katalog prací a kvalifikační předpoklady a kterým se mění nařízení vlády o platových poměrech zaměstnanců ve veřejných službách a správě, ve znění pozdějších předpisů
- Zákon č. 110/2006 Sb., o životním a existenčním minimu ve znění pozdějších předpisů
- Zákon č. 117/1995 Sb., o státní sociální podpoře ve znění pozdějších předpisů
- Zákon č. 108/2006 Sb., o sociálních službách ve znění pozdějších předpisů
- Usnesení č. 2/1993 Sb., Předsednictva České národní rady o vyhlášení Listiny základních práva svobod jako součást ústavního pořádku ČR, ve znění pozdějších předpisů.

6.9 Příloha č. 9 - Seznam kroužků pořádaných pro žáky ve školním roce 2023/2024





# Základní škola a Mateřská škola Rosovice, okres Příbram

Rosovice 89, 262 11 Rosovice

Tel. 776 046 604, email: [zsrosovice@email.cz](mailto:zsrosovice@email.cz)

IČO: 70884013

---

Logopedický kroužek

Keramický kroužek

Dramatický kroužek

Robotický kroužek

Strážci lesa

Hasičský kroužek

Platnost minimálního preventivního programu školy: od 1.9.2024

Schválil:

ředitelka školy: Mgr. et Mgr. Veronika Procházková .....

Výchovná poradkyně: PhDr. Mgr. et Mgr. Jaroslava Petrová

.....

Školní metodik prevence: Mgr. et Mgr. Veronika Procházková

.....

.....